



# INFORMATOR MIEJSKI

Mława tak naprawdę

NR 08 / SIERPIEŃ 2023 R.

ISSN 2658-249X

NAKLAD 10.000 EGZ.

» Nowe miejsca  
w Miejskim  
Złobku

■ str. 4

» Medale dla małżeństw  
z 50-letnim stażem

■ str. 6

» Plan obchodów  
rocznicy Bitwy pod  
Mławą

■ str. 15-16

# KINO RUSZY JESIENIĄ

Fotele, system nagłośnieniowy, osprzęt sceniczny – w mławskim kinie dobiega końca montaż niezbędnego wyposażenia. W najbliższym czasie planowane jest przeprowadzenie testów całego sprzętu. Potem odbędą się niezbędne odbiory i, prawdopodobnie najpóźniej w październiku, mławianie będą mogli korzystać z nowoczesnego, zmodernizowanego kina i oglądać w nim filmowe nowości.

Remont kina i domu kultury rozpoczął się przed rokiem. Nad kinem nadbudowano piętro, w ten sposób pozyskano przestrzeń na salę taneczną, w której będą się mogły również odbywać konferencje, potańcówki i inne spotkania. Jedną ze ścian sali jest przeszklona, druga jest pokryta lustrami. Dobudowano również zaplecze kina (i zarazem sali widowiskowej) – powstały garderoby, toalety, dodatkowe pomieszczenia na sprzęt. Przypomnijmy, w ramach tego samego projektu, odbywa się termomodernizacja budynku biblioteki i muzeum.

Zadanie „Budowa i modernizacja ogólnodostępnej infrastruktury kulturalnej dla mieszkańców Miasta Mława poprzez przebudowę, nadbudowę i rozbudowę Miejskiego Domu Kultury w Mławie oraz termomodernizację budynku Miejskiej Biblioteki Publicznej i Muzeum Ziemi Zawkrzeńskiej w Mławie” dofinansowano z Rządowego Funduszu Polski Ład: Program Inwestycji Strategicznych w kwocie 20 000 zł. Z własnego budżetu dokładamy na ten cel 9 000 000 zł.



FOT. MDK

## PUMPTRACK dla młodszych i starszych



FOT. VELOPROJEKT

Na terenie Miejskiego Ośrodka Sportu i Rekreacji w Mławie, obok kortów tenisowych, trwa budowa toru do wyczynowej jazdy na rowerze, rolkach i deskorolce.

Powstaną dwa tory. Mniejszy, dla dzieci, będzie wpisany w prostokąt o wymiarach 32 m x 12 m. Większy, dla starszych, będzie miał wymiary 80 m x 41 m.

Tory będą połączone chodnikiem. Zadanie obejmuje również montaż oświetlenia, żeby można było trenować po zmierzchu, monitoring, ławeczki i altany do odpoczynku.

Inwestycja zostanie zakończona na przełomie sierpnia i września. Otwarcie (o terminie będziemy informować na stronie [www.mlawa.pl](http://www.mlawa.pl)) będzie połączone z pokazami mistrzowskiej jazdy i innymi atrakcjami.

Koszt budowy obiektu to 1 856 000 zł. Środki pochodzą z budżetu miasta.

UA

## Znamy imiona żubrów, które zamieszkają w Mławie

Powilga, Pomeranin, Porecja i Posmykała – to pierwsze z żubrów, które zamieszkają w pokazowej zagrodzie na terenie Mławy i Nadleśnictwa Dwukoły. Zwierzęta przyjadą do nas z trzech innych zagród – z Białowieży, Międzyzdrojów i Woliska.



Powilga to z jedna z żubrów, które przyjadą do zagrody w Mławie

Prace przy budowie zagrody są coraz bardziej zaawansowane i powoli dobiegają końca. Już w październiku żubry – trzy krowy i byk – będą mogły się zadomowić.

Do swojej dyspozycji będą mieć wybieg o powierzchni blisko 10 ha. Infrastruktura powstająca w ramach tej inwestycji pozwoli na ich wygodną i bezpieczną obserwację, również przez osoby niepełnosprawne. Zagroda ma spełniać kilka funkcji: ochrony przyrody, ale też dydak-

tyczną i poznawczą.

Jedną z pierwszych akcji związanych z żubrami w Mławie, będzie zaangażowanie szkół podstawowych w zbiórkę żołądździ i kasztanów – pożywienia dla naszych nowych, nietypowych mieszkańców. Szkoły, których uczniowie nazbierają najwięcej żubrzych przysmaków, wygrają atrakcyjne nagrody, w tym oczywiście zaproszenie na zwiedzanie zagrody. Więcej informacji o konkursie pojawi się już wkrótce na

stronach Nadleśnictwa Dwukoły i Miasta Mława. Mławska zagroda powstaje w ramach Projektu „Kompleksowa Ochrona Żubra w Polsce”. Nadleśnictwo Dwukoły znalazło się wśród 25 nadleśnictw, które uczestniczą w tym projekcie. Koszt realizacji zadania to ponad 5 300 000 zł – w 70 proc. finansowane będzie ze środków Lasów Państwowych, w 30 proc. ze środków Unii Europejskiej.

UA

DODATEK SPECJALNY str. 7-10

100 LAT  
KLUBU  
MŁAWIANKA MŁAWA



## Umowy o dofinansowanie podpisane. Po 50 000 zł na inwestycje w ROD-ach

Czterem mławskim rodzinnym ogrodem działkowym przyznano dofinansowania na realizację zaplanowanych przez nie w najbliższym czasie zadań: 20 000 zł z budżetu Województwa Mazowieckiego i 20 000 zł z budżetu Miasta Mława. Wkład własny każdego z ogrodów wynosi po 10 000 zł, co daje w sumie 50 000 zł na przewidziane przedsięwzięcia dla poszczególnych beneficjentów.



FOT. ARCHIWUM UM MŁAWA

Władze województwa przyznały gminom partycypującym w programie „Mazowsze dla działkowców 2023” pomoc finansową stanowiącą dofinansowanie zgłoszonych przez nie zadań. Na terenie gminy miejskiej Mława skorzystają z niej cztery działające tutaj ROD-y. Taką samą pomoc finansową mławskim ogrodom przekazuje Miasto Mława. Z wykorzystaniem przyznanych dofinansowań poszczególni beneficjenci planują zrealizować następujące zadania o całkowitej wartości 50 000 zł każde: ROD-y „Za Torem”, „Pod Lasem” i „Relax” planują modernizację sieci energetycznych, ROD „550-lecia Mławy” – budowę alei dojazdowej.

Na wykonanie wskazanych działań ROD-y mają czas do 15 października 2023 r. Podczas podpisania umów na przyznanie dotacji, burmistrz Sławomir Kowalewski

podziękował sygnatariuszom za aktywność i zaangażowanie w sprawy ROD-ów, którymi zarządzają. – Cieszę się bardzo, że członkowie waszych ogrodów mają takie zarządy jak wy i że wam się chce pracować na rzecz tych działkowców – mówił.

Zadania pn. „Budowa alei dojazdowej na terenie ROD im. „550-lecia” Mławy w Mławie – etap V”, „Rozbudowa i modernizacja oświetlenia oraz sieci elektrycznej na terenie ROD RELAX w Mławie – etap II”, „Modernizacja istniejącej sieci elektrycznej zasilającej altany na ogródkach działkowych ROD „Pod Lasem” w Mławie – etap II”, „Budowa i modernizacja zasilania energetycznego na terenie ROD „Za Torem” – etap II” współfinansowano ze środków Samorządu Województwa Mazowieckiego.

KN

# REMONTUJEMY SZKOŁY

Wakacje wykorzystujemy na remonty naszych placówek oświatowych. W każdej z sześciu szkół prowadzonych przez miasto obecnie trwają prace. Największe – zarówno pod kątem zakresu jak i kosztów – w Szkole Podstawowej nr 4.

Budynek jest dostosowywany do wymogów przeciwpożarowych. Inwestycja obejmuje m.in. zabudowę klatek schodowych, montaż systemów oddymiania, a także przygotowanie sal dla 5- i 6-latków i przystosowanie szatni oraz łazienki dla przedszkolaków. Koszt zadania to 1 544 000 zł. Środki pochodzą z budżetu Miasta Mława.

W Szkole Podstawowej nr 2 trwa naprawa uszkodzonych grzejników, malowanie części klas i przebudowa ogrodzenia. Zakończył się już remont chodnika przed budynkiem. W Szkole Podstawowej nr 3 odnawiane są łazienki.

W Szkole Podstawowej nr 6 wymienionych zostanie część okien. Na



FOT. SP NR 4

placu zabaw z kolei pojawiają się nowe elementy wyposażenia. Zakończył się remont korytarza na II piętrze, odmalowano łazienki i świetlice. W planach jest remont dużej szatni.

W Zespole Placówek Oświatowych nr 1 zostanie zmodernizowana łazienka na górnym korytarzu. W Zespole Placówek Oświatowych nr

3 trwa wielkie malowanie – sali gimnastycznej, biblioteki, przebieralni i toalet w bloku sportowym oraz dwóch sal lekcyjnych.

Koszt wszystkich prac, poza SP nr 4, to ponad 450 000 zł.

UA

Mazowsze >> dla działkowców >

Mazowsze.  
serce Polski

## Mławska pływalnia będzie ekologiczna i ekonomiczna

Miasto Mława realizuje zadanie pn.: „Poprawa efektywności energetycznej krytej pływalni na terenie MOSiR Mława”. W ramach pierwszego etapu tego projektu zostanie opracowana analiza możliwości montażu odnawialnych źródeł energii w budynku Miejskiego Ośrodka Sportu i Rekreacji przy ul. Kopernika 38.

Analiza będzie wykonana pod kątem wykorzystania instalacji fotowoltaicznych i solarnych, pomp ciepła oraz rekuperacji. Na jej podstawie zostanie przygotowana dokumentacja techniczna umożliwiająca oszacowanie kosztów i złożenie wniosku o unijne dofinansowanie na wykonanie inwestycji. Jej głównym celem jest ograniczenie niskiej emisji oraz polepszenie jakości życia mieszkańców poprzez poprawę jakości powietrza na terenie Miasta Mława.

Koszt analizy i dokumentacji to blisko 80 000 zł. Zadanie jest dofinansowane z budżetu Województwa Mazowieckiego w ramach programu „Mazowsze dla czystego powietrza 2023”.

UA



FOT. MOSIR MŁAWA

Mazowsze >> dla czystego powietrza >

Mazowsze.  
serce Polski

## UCIERPIAŁEŚ PRZEZ SUSZĘ? ZGŁOŚ SZKODĘ!

W związku z wystąpieniem na terenie Mławy suszy, Burmistrz Miasta Mława informuje, że producenci rolni chcący otrzymać wsparcie mogą składać wnioski o oszacowanie szkód powstałych w wyniku suszy za pomocą aplikacji „Zgłoś szkodę rolniczą”. Jest ona dostępna pod adresem <https://aplikacje.gov.pl/app/susza/#/campaign>.

Za pomocą aplikacji producent rolny, korzystając z Profilu Zaufanego, określa zakres i stopień strat spowodowanych przez suszę w uprawach rolnych w swoim gospodarstwie rolnym. Zgłoszenie w aplikacji jest niezbędne w celu otrzymania protokołu z szacowania strat lub kalkulacji strat wygenerowanych automatycznie przez aplikację.

W przypadku uwag do wyników oszacowania strat przez aplikację, rolnik może zwrócić się dodatkowo o szacowanie szkód przez komisję gminną w terminie do 15 września 2023 r. Komisja dokona oceny strat podczas wizji w terenie. Aby skorzystać z tej możliwości, rolnik powinien złożyć wniosek o oszacowanie

szkód (formularz dostępny na stronie [www.mlawa.pl](http://www.mlawa.pl): Informator Miejski / Informacje dla rolników) w kancelarii Urzędu Miasta Mława (ul. Stary Rynek 19, 06-500 Mława) w terminie umożliwiającym ich oszacowanie przed zbiorem uprawy.

Wniosek złożony do komisji o przeprowadzenie lustracji w terenie musi uwzględniać wszystkie uprawy zgłoszone do Agencji Restrukturyzacji i Modernizacji Rolnictwa w ramach dopłat bezpośrednich w kampanii 2023 (do wniosku należy dołączyć kopię wniosku o dopłaty bezpośrednie).

Gminna komisja szacuje suszę jedynie na wniosek rolnika, przy czym szacowanie przeprowadzone przez gminną komisję w terenie jest uzupełnieniem szacunku dokonanego przez aplikację. Gminna komisja może szacować jedynie uprawy, które nie zostały zebrane z pola na dzień szacowania w terenie.

Więcej informacji można uzyskać, dzwoniąc pod numer telefonu: 23 654 64 38 wew. 311 lub osobiście w Wydziale Gospodarki Komunalnej Urzędu Miasta Mława (pokój 11).

WGK, KSM

## BEZPŁATNA KASTRACJA ZWIERZĄT

Miasto Mława pozyskało z budżetu Województwa Mazowieckiego pomoc finansową na realizację zadania „Zapobieganie bezdomności zwierząt na terenie Miasta Mława” polegającego na sterylizacji lub kastracji kotów i psów należących do mieszkańców Mławy oraz na elektronicznym znakowaniu przed zabiegiem zwierząt, które nie są jeszcze oznakowane. W ramach „Mazowieckiego Programu Wsparcia Zapobiegania Bezdomności Zwierząt – Mazowsze dla zwierząt 2023” pozyskaliśmy na ten cel 20 000 zł. Drugie tyle przeznaczmy na realizację zadania Miasto Mława.

W ramach zadania będziemy mogli wykonać sterylizację bądź kastrację około 60 psów i 60 kotów, których właścicielami są mieszkańcy Miasta Mława. Zabiegi będą wykonywane przez wyłoniony w postępowaniu o udzielenie zamówienia publicznego podmiot. Będą mogły zostać wykonane wyłącznie u zwierząt, u których nie stwierdzono przeciwwskazań do ich przeprowadzenia, np. ze względu na zły stan zdrowia lub wiek. Zainteresowani udziałem w programie właściciele zwierząt z terenu

Mławy mogą składać wypełnione wnioski w kancelarii Urzędu Miasta Mława do 30 września 2023 r. lub do wyczerpania środków przeznaczonych na realizację tego zadania. Do wniosku należy załączyć kserokopię książeczki zdrowia psa lub kota bądź innego dokumentu potwierdzającego prawa do zwierzęcia. W przypadku psów wymagane jest załączenie kserokopii aktualnego dokumentu potwierdzającego poddanie zwierzęcia obowiązkowemu szczepieniu przeciw wściekliznie. Jedno gospo-

darstwo domowe może zgłosić maksymalnie jedno zwierzę do wzięcia udziału w programie. Niezbędne formularze oraz regulamin programu znajdują się na stronie [www.mlawa.pl](http://www.mlawa.pl).

KN



Pomalowany pumptrack na terenie MOSiR-u

FOT. ARCHIWUM UMM

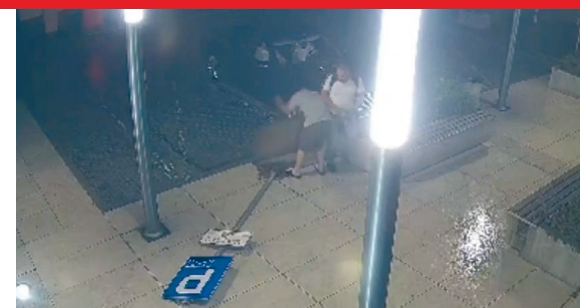
Informację o aktach wandalizmu w parku urząd miasta otrzymał w ostatni weekend lipca. Również pod koniec miesiąca ktoś dokonał zniszczeń na będącym w budowie torze rowerowym typu pumptrack na terenie Miejskiego Ośrodka Sportu i Rekreacji. Obiekt oszpecili wulgarnie napisy i rysunki. „To brak szacunku dla naszego wspólnego mienia oraz pracy, która została włożona, by to miejsce stało się atrakcyjne i przyciągało jak najwięcej osób. Nie będziemy bezczynnie patrzeć na akty wandalizmu w naszym mieście. Sprawa została zgłoszona na policję. Liczymy, że osoby odpowiedzialne za ten incydent zostaną odpowiednio ukarane” – skomentował na swoim profilu facebookowym MOSiR.

Sprawa zniszczeń przy handlowcu jest nieco starsza – na nagraniu z monitoringu miejskiego widać, jak po północy 17 czerwca br. wandal przewraca znak drogowy i tłucze płytę chodnikową przy domu handlowym. „Dewastacja wspólnego mienia mieszkańców Miasta Mława wymaga reakcji. Nie dajmy niszczyć Naszego Miasta! To kolejny akt wandalizmu, gdzie elementy przestrzeni miejskiej przeszkadzają” – skomentował zajście na swoim profilu facebookowym Zastępca Burmistrza Miasta Mława Szymon Zejer.

Do Straży Miejskiej w Mławie docierają też co jakiś czas niepokojące informacje o wjeździe samochodami na teren parku miejskiego, co jest niezgodne z regulaminem korzystania z parku jednoznacznie zabraniającym jazdy i parkowania pojazdów silnikowych i motorowerów z wyjątkiem tych należących do służb komunalnych, straży miejskiej oraz pojazdów uprzywilejowanych. Konsekwencją takich incydentów może być niszczenie przestrzeni miejskiej – ścieżek służących space-

## WANDALE NIE ZNAJĄ UMIARU

Do kolejnych aktów wandalizmu doszło w Mławie pod koniec lipca. W parku miejskim zostały zniszczone skrzynka elektryczna, ławki i kosz na śmieci, a na terenie MOSiR-u ktoś „przyozdobił” budowany właśnie pumptrack wulgarnym graffiti. Policja tymczasem skierowała do sądu wniosek o ukaranie zidentyfikowanego sprawcy wcześniejszego wykroczenia, do jakiego doszło na terenie przy domu handlowym.



Przy handlowcu wandal przewrócił znak drogowy i potłukł płytę chodnikową

FOT. ARCHIWUM UMM

rowiczom oraz, w skrajnych przypadkach, zieleni. Niszcząc mienie publiczne, wandal niszczy własność wszystkich mieszkańców – kupowaną ze środków budżetowych, na które składają się m.in. wpływy z podatków. Spójrzmy na nasze miasto właśnie jak na naszą własność – drogocenną i wyjątkową – o którą warto zadbać o każdej porze dnia i nocy, niezależnie od tego, czy jest to stojak rowerowy, kosz na śmieci, znak drogowy, ławka, wiata przystankowa, wiadukt czy budynek. Jeśli obserwujemy przypadki niszczenia tej własności, informujemy o tym odpowiednie służby: policję (tel.: 112 lub 997) lub straż miejską (tel.: 986 lub 23 654 64 34).

KN



FOT. MPDM

## Ulica Piaskowa już z nową nawierzchnią

Na zlecenie Burmistrza Miasta Mława Mławskie Przedsiębiorstwo Drogowo-Mostowe przebudowało nawierzchnię ul. Piaskowej na odcinku od skrzyżowania z ulicą Okólną do końca działki o nr. 11-959/11. Prace trwały od 10 do 20 lipca 2023 r.

Powstała nawierzchnia z kostki brukowej – szarej i czerwonej. Upřednio wykonano wpusty kanalizacji deszczowej. W najbliższych dniach zostanie jeszcze ustawiona pokrywa studni technicznej. Życzymy przyjemnego i bezpiecznego użytkowania drogi!

MPDM



### Czy wiesz, że...

W lipcu 22 mławskich nauczycieli z placówek prowadzonych przez Miasto Mława, zdało egzamin i awansowało na stopień nauczyciela mianowanego. Uroczyste wręczenie aktu nadania odbędzie się 28 sierpnia. Akt mianowania jest dokumentem potwierdzającym zdobycie przez nauczyciela kolejnego szczebla w karierze zawodowej. Warunkiem uzyskania stopnia awansu zawodowego nauczyciela mianowanego jest posiadanie odpowiednich kwalifikacji, odbycie stażu w wymiarze 2 lat i 9 miesięcy zakońzonego oceną dorobku zawodowego oraz zdanie egzaminu.



# REMONT ŻŁOBKA. Będzie 30 nowych miejsc

Trwa adaptacja pomieszczeń budynku Miejskiego Przedszkola Samorządowego nr 4 w Mławie, w których mieści się Miejski Żłobek. Po jej zakończeniu liczba miejsc w żłobku zwiększy się o 30.



Remont potrwa do końca sierpnia

FOT. ARCHIWUM UM MŁAWA



## Bezpieczniej na mławskich ulicach



Na Dzierżgowskiej  
powstał chodnik po  
jednej stronie

FOT. MPDM

Na zlecenie Burmistrza Miasta Mława Mławskie Przedsiębiorstwo Drogowo-Mostowe sukcesywnie prowadzi remonty i przebudowy chodników. Na początku sierpnia zakończono prace na ulicy Mechaników, gdzie przebudowano chodnik długości 130 metrów oraz utwardzono plac o powierzchni 140 m kw. Chodnik ułożono na nowo z szarej kostki betonowej, plac – z płyt ażurowych.

Zakończyła się również inwestycja na ulicy Dzierżgowskiej. Jej zakres objął jednostronny chodnik po lewej stronie (jadąc ulicą Dzierżgowską w stronę starej DK7). Ma on szerokość 2 m. Powstały także zjazdy na przyległe posesje. Kolejnymi ulicami, na których powstaną chodniki, są Rzęgnowska (po jednej stronie, od lewej od Dzierżgowskiej) oraz Marii Skłodowskiej-Curie.

MPDM

## Kwiaty przy tablicy pamięci



FOT. ARCHIWUM UM MŁAWA

15 sierpnia mławianie tradycyjnie uczcili Święto Wojska Polskiego. Uroczystości rozpoczęła msza św. w kościele pw. Świętej Trójcy. Po jej zakończeniu odbyło się spotkanie przy tablicy pamięci Żołnierzy 144. Pułku Piechoty Strzelców Kresowych na Starym Rynku, gdzie uczestnicy obchodów złożyli kwiaty. Organizatorami uroczystości byli Burmistrz Miasta Mława i Miejski Dom Kultury w Mławie.

KSM

Remont obejmuje m.in. podział pomieszczeń i postawienie nowych ścianek, wykonanie posadzek, przebudowę tarasu, wykonanie łazienek, montaż instalacji i dostawę wyposażenia. Na zewnątrz, na placu zabaw, zostaną zamontowane zabawki dostosowane do najmłodszych dzieci. Prace mają zakończyć się do końca roku. Co istotne, rekrutacja na rok żłobkowy 2023/2024 została przeprowadzona w marcu br. W jej wy-

niku 60 dzieci znalazło się na liście rezerwowej i to właśnie te maluchy będą mogły skorzystać z nowo powstałych miejsc. Koszt adaptacji budynku po przetargu to 685 000 zł; montaż nowego placu zabaw będzie kosztował 287 000 zł. Na inwestycję Miasto Mława otrzymało dofinansowanie w wysokości 1 323 307,80 zł w ramach projektu „Adaptacja pomieszczeń budynku A

Miejskiego Przedszkola Samorządowego nr 4 z Oddziałami Integracyjnymi im. Ewy Szelburg-Zarembiny w Mławie celem utworzenia nowych miejsc w Miejskim Żłobku w Mławie wraz z wyposażeniem i montażem placu zabaw w ramach Programu rozwoju instytucji opieki nad dziećmi w wieku do lat 3 „MALUCH+” 2022-2029.

UA

## Ekshumacja ofiar zbrodni na Kalkówce. Trwają przygotowania



Z burmistrzem spotkał się dr Olgierd Ławrynowicz

FOT. ARCHIWUM UM MŁAWA

W mławskim ratuszu odbyło się spotkanie przedstawicieli miasta z dr. Olgierdem Ławrynowiczem, zastępcą Dyrektora Instytutu Archeologii Uniwersytetu Łódzkiego. Rozmawiano o ewentualnej ekshumacji w miejscu pochówku ofiar zbrodni na Kalkówce. Do egzekucji prawdopodobnie kilkuset osób, przypomnijmy, doszło w przeddzień wyzwolenia Mławy, 17 stycznia 1945 r.

Spotkanie było pokłosiem wniosku, jaki 3 stycznia 2023 r. Zastępca Burmistrza Miasta Mława skierował do

Prezesa Instytutu Pamięci Narodowej w związku z pismem Towarzystwa Przyjaciół Ziemi Mławskiej. Towarzystwo zwróciło się do miasta z prośbą o zorganizowanie badań ekshumacyjnych na Kalkówce. Badania miałyby na celu ustalenie dokładnej liczby pochowanych cywilnych ofiar II wojny światowej w tym miejscu. W odpowiedzi z 13 lutego 2023 r. poinformowano burmistrza Mławy, że Oddziałowa Komisja Ścigania Zbrodni przeciwko Narodowi Polskiemu w Łodzi po konsultacji z Biurem Poszukiwań i Identyfikacji IPN oraz Instytutem Archeologii Uniwersytetu Łódzkiego – Katedry Archeologii Historycznej ustaliła, że Instytut Archeologii UŁ jest w stanie podjąć się wykonania prac

ekshumacyjnych. Z uwagi na konieczność zapewnienia środków finansowych działania mogłyby zostać podjęte w 2024 r. W trakcie spotkania w urzędzie dr Olgierd Ławrynowicz wyjaśnił, że celem ewentualnych badań archeologicznych powinno być udzielenie odpowiedzi na pytanie, czy na obszarze obecnego miejsca pamięci na Kalkówce zostały pochowane ciała ofiar tam rozstrzelanych. W przypadku potwierdzenia obecności w tym miejscu szczątków ludzkich możliwe będzie przeprowadzenie ekshumacji połączonej z obserwacją archeologiczną i badaniami z zakresu antropologii fizycznej i medycyny sądowej w celu ustalenia wieku, płci oraz obrażeń zmarłych, a także podjęcia prób ich

identyfikacji na podstawie odkrytych artefaktów. Padła również propozycja, żeby rok 2025 – w 80. rocznicę wydarzeń – uchwalić w Mławie rokiem pamięci o egzekucji na Kalkówce i ożywić pamięć historyczną o tym tragicznym wydarzeniu poprzez wystawę, publikację wyników badań, organizację panelu dyskusyjnego, zaangażowanie społeczności – w tym młodzieży licealnej. Miasto Mława planuje przeprowadzenie renowacji pomnika na Kalkówce. Termin prac zostanie dostosowany do zakończenia ewentualnych prac archeologicznych.

KSM



Czy wiesz, że...

We wrześniu naukę w szkołach podstawowych prowadzonych przez Miasto Mława rozpocznie lub będzie kontynuowało w sumie 2 637 uczniów. To o 332 mniej niż w ubiegłym roku. Nie zmieni się natomiast liczba oddziałów klas pierwszych – podobnie jak przed rokiem będzie ich 15.

Dwie rodziny, które zostały bez dachu nad głową po eksplozji butli gazowej w domu mieszkalnym, właśnie otrzymały przydział lokali komunalnych i odebrały klucze do mieszkań z rąk burmistrza Sławomira Kowalewskiego.

# Mieszkania przydzielone potrzebującym



FOT. ARCHIWUM UM MŁAWA

Do tragicznego zdarzenia, w skutek którego jedna osoba została ciężko poparzona i w konsekwencji zmarła w szpitalu, doszło 10 lipca br. w Mławie przy ulicy Turystycznej. Natychmiast na miejscu pojawił się burmistrz Mławy, a po godzinie 8:00 miejsce zdarzenia wizytował Miejski Sztab Kryzysowy. – Dom zamieszkały przez dwie rodziny został poważnie uszkodzony. Od razu zdecydowaliśmy, że niezbędne jest zorganizowanie tymczasowego miejsca pobytu dla ludzi oraz utworzenie zbiórki publicznej – wspomina Sławomir Kowalewski. Na prośbę burmistrza sprawą zbiórki finansowej na rzecz poszkodowanych zajęło się stowarzyszenie Bądźmy Razem, które działa przy Miejskim Ośrodku Pomocy Społecznej w Mławie. Organizacja ta szybko uzyskała wymagane pozwolenie na kwestowanie i zwróciła się o pomoc do instytucji oraz osób prywatnych. Zbiórka przebiega wielo-

rowo. Pieniądże można wrzucać do puszek, z którymi chodzą wolontariusze, lub wpłacać na konto stowarzyszenia: 07 2030 0045 1110 0000 0197 7130. W tytule przelewu należy wpisać „Zbiórka na rzecz rodziny poszkodowanej w wyniku wybuchu gazu w Mławie”.

W trybie nadzwyczajnym zebrały się dwie komisje powołane przez Burmistrza Miasta Mława – do opiniowania wniosków oraz do przydziału lokali z zasobu mieszkaniowego miasta. Gdy służby ratusza przygotowywały lokale dla potrzebujących, korzystali oni z gościnności krewnych. Wskazane mieszkania komunalne zyskały akceptację rodzin i we wtorek 25 lipca br. odbyło się w ratuszu podpisanie umów. Z przydzielonych lokali rodziny będą korzystały do czasu odbudowy domu.

Równocześnie pojawiły się nowe informacje w sprawie. Powiatowy Inspektor Nadzoru Budowlano-

wego wydał decyzję o obowiązku rozbiórki zniszczonej wybuchem części budynku, tj. konstrukcji dachu i ściany kolankowej, która, zdaniem inspektora, stanowi realne zagrożenie dla ludzi i mienia sąsiednich nieruchomości.

– W tej sytuacji prowadzona przez stowarzyszenie zbiórka zyskuje inny wymiar, bo wiemy, że musimy pomóc ludziom odbudować ich dom. Poszkodowani już skorzystali z zasiłków celowych i mogą liczyć na dalszą pomoc Miejskiego Ośrodka Pomocy Społecznej w Mławie. To jednak nie wystarczy. Ta wyjątkowa sytuacja jest dla nas testem na wrażliwość oraz współczucie. Jestem przekonany, że jak zawsze dobrze zdamy ten egzamin – podsumowuje burmistrz Mławy.

MAGDALENA GRZYWACZ



FOT. ARCHIWUM UM MŁAWA

Kanalizacja będzie budowana na trzech ulicach

## >> Kanalizujemy kolejne ulice

W związku z budową kanalizacji sanitarnej w ulicach Dworcowej, Podmiejskiej i Widokowej w najbliższym czasie w rejonach tych ulic będą występowały czasowe utrudnienia w ruchu. Kierowców i pieszych prosimy o ostrożność i wyrozumiałość.

Planowany termin zakończenia prac to listopad. Na inwestycję z budżetu miasta przeznaczamy ponad milion złotych.

Od 2016 r. do marca 2023 r. w Mławie zbudowaliśmy ponad 42 km kanalizacji, umożliwiając przyłączenie się do sieci blisko 4200 mieszkańcom naszego miasta. Celem zadania jest uporządkowanie gospodarki ściekowej w naszym mieście i dostosowanie jej do wymogów prawa polskiego i unijnego.

UA

## >> Zmiana organizacji ruchu na skrzyżowaniu Granicznej, Kościuszki i św. Wojciecha

Powiatowy Zarząd Dróg w Mławie wprowadził zmiany w dotychczasowej stałej organizacji ruchu na skrzyżowaniu dróg powiatowych nr 2369W – ul. Graniczna i nr 2370W – ul. Tadeusza Kościuszki z drogą gminną nr 23121W – Aleja św. Wojciecha w Mławie.

Zmiana polega na wprowadzeniu pierwszeństwa przejazdu dla pojazdów poruszających się Aleją św. Wojciecha, zlikwidowaniu pierwszeństwa przejazdu i podporządkowaniu relacji na ul. Tadeusza Kościuszki oraz wprowadzeniu na ul. Granicznej w przypadku skrętu w lewo w ul. Tadeusza Kościuszki konieczności ustąpienia pierwszeństwa przejazdu pojazdom poruszającym się Aleją św. Wojciecha.

Zmiany są odpowiednio oznakowane znakami D-1 na Alei św. Wojciecha oraz ul. Granicznej informującymi o drodze z pierwszeństwem przejazdu oraz A-7 na ul. Tadeusza Kościuszki ostrzegającym o konieczności ustąpienia pierwszeństwa przejazdu. Ponadto czasowo zostaną ustawione znaki informujące o zmianie organizacji ruchu.

PZD

## PRZERWA TECHNICZNA NA BASENIE

Miejski Ośrodek Sportu i Rekreacji w Mławie informuje o planowanej przerwie technicznej w krytej pływalni w dniach 14-31 sierpnia 2023 r.

W ramach robót konserwatorskich przeprowadzone zostaną prace, takie jak: wymiana złoża węgla aktywnego w filtrach, usuwanie kamienia wodnego z posadzki hali basenowej, czyszczenie i odkamienianie zbiorników przelewowych, klatki schodowej zjeżdżalni i natrysków, wymiana zaworów centralnego ogrzewania, naprawa i konserwacja rury zjeżdżalni, czyszczenie i dezynfekcja rynien oraz kratki przelewów niecek basenowych, fugowanie posadzek ceramicznych oraz czyszczenie pomieszczeń.

MOSIR

# Ponad 50 nowych lamp hybrydowych oświetli Mławę

W Mławie jest już 51 lamp solarnych

FOT. ARCHIWUM UM MŁAWA

Trwa analiza ofert przetargowych, które wpłynęły w ramach zadania „Budowa i przebudowa punktów świetlnych na terenie Miasta Mława”. Po wyborze i podpisaniu umowy, wykonawca będzie mieć 4 miesiące na ich montaż.

52 lampy solarno-wiatrowe będą oświetlać ulice: Zacisze (5 szt.), Kryształową (11 szt.), Dudzińskiego (3 szt.), Błękitną (8 szt.), Twardowskiego (3 szt.), Szymanowskiego (6 szt.), Krajewo (5 szt.) oraz Sygietyńskiego (11 szt.). Inwestycja jest finansowana w całości z budżetu miasta.

Przypomnijmy, że w tym momencie w Mławie jest już 51 lamp solarnych. Sukcesywnie ich liczba będzie zwiększana.

UA



Czy wiesz, że...

Od września do przedszkoli prowadzonych przez Miasto Mława będzie uczęszczać 1091 dzieci. Utworzonych zostanie 48 oddziałów przedszkolnych.



Burmistrz odwiedził państwa Płoskich

FOT. KN

## Małżeństwa z Mławy świętowały Złote Gody

Burmistrz Miasta Mława wręczył parom z Mławy przyznane przez Prezydenta RP Andrzeja Dudę medale za długoletnie pożycie małżeńskie. Poświadczające ich przyznanie legitymacje przekazała Kierownik Urzędu Stanu Cywilnego w Mławie Marzena Lipińska. 8 z 9 par gratulacje i życzenia dalszych lat w zdrowiu i szczęściu przyjmowało w Pałacu Ślubów.

Medalami za długoletnie pożycie małżeńskie podczas uroczystości zostali udekorowani: Alicja i Janusz Frączkiewiczowie, Regina i Antoni Jankowscy, Maria i Zdzisław Jurkiewiczowie, Maria i Marek Leszczyńscy, Barbara i Tadeusz Lisowie, Wiesława i Henryk Lisowie, Barbara i Jan Pawłowscy, Maria i Jan Ziemiłowiczowie.

– Te pięćdziesiąt lat to nie tylko chwile dobre, szczęśliwe, ale też na pewno chwile trudne. Mimo to sami zdecydowaliśmy, że jesteście razem. Największym dorobkiem, co potwierdza każda para, jest rodzina. Jeśli macie dzieci, wnuki, prawnuki, to jest to największy sukces – zwracał się do jubilatów i obecnych na uroczystości ich bliskich burmistrz Sławomir Kowalewski. – Drodzy państwo, gratuluję wam serdecznie tego jubileuszu. Życzę kolejnych, już bez medali. Z całego serca życzę, żeby te kolejne lata życia były w zdrowiu, razem, w szczęściu i wszelkiej pomysłowości, w spokoju i pokoju – winał świętującym parom. Zapytani później o receptę na tak długie i zgodne pożycie, złoci jubilaci podkreślili jeden waż-



W Pałacu Ślubów medale odebrało osiem par

FOT. KN

ny element: wyrozumiałość.

Ponad pół wieku są małżeństwem również Grażyna i Zdzisław Płoscy. Parze medal wręczył w ich domu. Podczas wzruszającego spotkania Sławomir Kowalewski życzył dostojnym jubilatom wielu kolejnych lat w zdrowiu i miłości. Wręczył im pamiątkowy zestaw upominków Miasta Mława i piękny bukiet kwiatów. Odnaczeni medalami nie ukrywali swojego wzruszenia wizytą i dziękowali za pamięć oraz życzliwość. Nie zabrakło oczywiście pysznego tortu, który zapewniła córka małżonków.

Przypominamy, że osoby zamieszkałe na terenie miasta, które przeżyły przynajmniej 50 lat w jednym związku małżeńskim i są zainteresowane otrzymaniem medalu za długoletnie pożycie małżeńskie, mogą się zgłaszać do tutejszego Urzędu Stanu Cywilnego (Pałac Ślubów w parku miejskim). Prosimy, aby zabrać ze sobą dowody osobiste, w celu sporządzenia wniosku do Prezydenta RP o przyznanie medalu. Jubilatów mogą również zgłaszać osoby z rodziny.

KN

## Jak się poruszać ścieżką rowerową i chodnikiem

W związku z docierającymi do nas sygnałami mieszkańców obserwujących na terenie Mławy niewłaściwe sposoby korzystania z infrastruktury drogowej przez rowerzystów i pieszych, przypominamy kilka najważniejszych zasad wynikających z kodeksu drogowego i dbałości o bezpieczeństwo.

### KOLEJNA POMOC DLA UKRAINY

Rada Miasta Mława zdecydowała o przeznaczeniu 60 000 zł na pomoc Ukrainie. To odpowiedź na prośby napływające z miast Złoczów i Kamieniec Podolski.

Za tę kwotę zostaną kupione, a następnie przekazane do powyższych miejscowości środki medyczne, spożywcze, specjalistyczny sprzęt szpitalny, wyposażenie schronów szkolnych oraz wyposażenie dla żołnierzy. Pieniądze pochodzą od miast partnerskich Mławy i zostały nam przekazane jako pomoc dla ogarniętej wojną Ukrainy. Od początku konfliktu zbrojnego w pomoc dla uchodźców przebywających w Mławie oraz dla ich rodaków walczących na froncie zaangażowały się miasta Viernheim (Niemcy), Moscufo (Włochy) i Franconville z Francji. Przyjmujemy od nich pomoc materialną i finansową. Kupujemy potrzebne rzeczy i przekazujemy dalej, aby służyły tym, których rzeczywistość legła w gruzach.

UA



Przykład pieszych blokujących przejazd rowerzystom na Alei św. Wojciecha

FOT. ZBIORY PRYWATNE

Rowerzysta wjeżdżający na przejście dla pieszych

FOT. ZBIORY PRYWATNE



Zgodnie z artykułem 33. Ustawy z 20 czerwca 1997 r. Prawo o ruchu drogowym, „kierujący rowerem lub hulajnogą elektryczną jest obowiązany korzystać z drogi dla rowerów, drogi dla pieszych i rowerów lub pasa ruchu dla rowerów, jeżeli są one wyznaczone dla kierunku, w którym się porusza lub zamierza skręcić. Kierujący rowerem lub hulajnogą elektryczną, korzystając z drogi dla pieszych i rowerów, jest obowiązany zachować szczególną ostrożność i ustępować pierwszeństwa pieszemu”. Mówiąc prościej – jeśli wzdłuż drogi jest wytyczona ścieżka rowerowa, rowerzysta ma obowiązek z niej korzystać. Dodajmy, że kierunek poruszania się rowerzysty wyznaczają na ścieżce rowerowej znaki poziome. Przykładowo: na ścieżkach rowerowych wytyczonych po jednej stronie jezdni w ulicach Joachima Lelewela i Aleja św. Wojciecha widzimy rysunki rowerów zorientowane w obu kierunkach jazdy, co oznacza, że można nimi jeździć w obu kierunkach. Z kolei wzdłuż ulic, na których ścieżki są usytuowane po obu stronach jezdni, kierunek jazdy roweru jest wyznaczony znakami poziomymi w jedną stronę – w kierunku jazdy tożsamym z kierunkiem jazdy pojazdów poruszających się jezdnią (vide: strzałki na ul.

Napoleońskiej). Zwracajmy na uwagę na znaki i nie jeźdźmy pod prąd!

W miejscach, gdzie obok siebie równolegle biegną ścieżka rowerowa i chodnik, pamiętajmy o tym, aby rowerem poruszać się po ścieżce rowerowej, a pieszo – po chodniku. Jak same nazwy wskazują, ścieżka rowerowa jest przeznaczona do jazdy rowerem, a chodnik służy do chodzenia. Z tego co można zaobserwować, nie wszyscy uczestnicy ruchu zdają się o tym wiedzieć. Poruszanie się rowerem po chodnikach jest dopuszczalne tylko w ściśle określonych sytuacjach. Mówi o nich ust. 5. artykułu 33. kodeksu drogowego: „Korzystanie z drogi dla pieszych przez kierującego rowerem jest dozwolone wyjątkowo, gdy: 1) opiekuje się on osobą w wieku do lat 10 kierującą rowerem; 2) szerokość chodnika wzdłuż drogi, po której ruch pojazdów jest dozwolony z prędkością większą niż 50 km/h, wynosi co najmniej 2 m i brakuje drogi dla rowerów, drogi dla pieszych i rowerów lub pasa ruchu dla rowerów; 3) warunki pogodowe zagrażają bezpieczeństwu rowerzysty na jezdni (śnieg, silny wiatr, ulewa, gololedź, gęsta mgła), z zastrzeżeniem ust. 6.”. Zgodnie zaś z przywołanym na końcu cytowanego fragmentu ustępem

6., „kierujący rowerem, korzystając z drogi dla pieszych, jest obowiązany jechać z prędkością zbliżoną do prędkości pieszego, zachować szczególną ostrożność, ustępować pierwszeństwa pieszemu oraz nie utrudniać jego ruchu”.

Poruszając się ścieżką rowerową lub drogą dla pieszych, starajmy się także, aby przemieszczać się jeden za drugim, a nie obok siebie, dzięki czemu nie będziemy powodować obstrukcji w ruchu oraz zwiększymy bezpieczeństwo własne i innych (np. nie będziemy zmuszać mijających nas rowerzystów do zjeżdżania na sąsiedni pas zieleni). No i oczywiście nie przejeżdżajmy rowerem przez przejścia dla pieszych (zebry)! Jeśli to ostatnie znajduje się w ciągu ścieżki rowerowej, dla rowerzystów jest obok niego wytyczony specjalny pas. W przeciwnym razie – z rowerem trzeba po prostu zejść i jednoślada przez pasy przeprowadzić.

Jeśli będziemy się stosować do tych prostych zasad oraz traktować się wzajemnie z zachowaniem kultury osobistej, na chodnikach i ścieżkach rowerowych z pewnością zrobi się bezpieczniej i przyjemniej. Szerokości!

KRZYSZTOF NAPIERSKI



## Szanowni Państwo,

od lat mówimy, że „Mława to sława” i jasnym jest, że mławski sport, w tym działalność najstarszego klubu sportowego w mieście, jest tym, co nas integruje i zachęca do dopingowania zawodników. Tak było 100 lat temu i tak jest dzisiaj. Gdy stoję w kolejce po bilet na mecz naszego zespołu i widzę innych kibiców, jestem z nas dumny. Tak jak oni zabierają dziś swoje dzieci na mecze, tak przed laty nasi ojcowie zabierali nas, a wcześniej dziadkowie naszych ojców. Od zawsze wiemy, że biało-zielone to barwy niezwykłe, nawet jeśli ostatnie badania wskazują, że barwy są raczej zielono-białe. Kiedy widzę biel i zieleń na policzkach naszych dzieci albo maluchy biegające w strojach sportowych po boiskach MOSiR-u, to wiem, że klub jest blisko serca naszego miasta. Wtedy jestem pewien, że „Mławianka Mława, to nasza duma i sława” i życzę nam wszystkim, aby tak było przez kolejne lata. Klubowi życzę kolejnych pięknych jubileuszy, a nam wszystkim wielu powodów do dumy.

Sławomir Kowalewski  
Burmistrz Miasta Mława

## Miasto Mława wspiera Mławiankę

Na ostatniej sesji Rady Miasta Mława burmistrz Sławomir Kowalewski i przewodniczący rady Lech Prejs wręczyli symboliczne czeki organizacjom pozarządowym, które otrzymały na swoją działalność dofinansowanie z budżetu miasta.



Czek odebrał prezes klubu Janusz Czerwiński

FOT. UA

Najwyższą kwotę – 495 000 zł – otrzymał klub Mławianka Mława. Czek odebrał prezes Janusz Czerwiński. – W imieniu społeczności MKS Mławianka Mława bardzo dziękuję za tak dużą dotację. Na pewno nie będzie zmarnowana, przysłuży się do rozwoju naszego klubu, naszych dzieci – mówił prezes. – Sport jest ambasadorem przyjaźni i szacunku, jest ambasadorem miłości i ciężkiej pracy, a my staramy się ku temu podążać, staramy się, żeby środki, które dostajemy od państwa i dzięki państwu, nie były zmarnowane.

Będziemy to robić w dalszym czasie, w sposób godny i rozwojowy dla tego klubu, dla tego miasta i powiatu mławskiego – dodał Janusz Czerwiński i zaprosił wszystkich na obchody 100-lecia klubu, zaplanowane na 2 września. Przypominamy, że w 2023 roku klub otrzymał od miasta środki na organizację zadań realizowanych w oparciu o ustawę o pożytku publicznym – 195 000 zł, o ustawę o sporcie – 280 000 zł oraz ustawę o zdrowiu publicznym – 20 000 zł. Z dotacji przyznanych

w ramach ostatnich konkursów ogłoszonych przez Burmistrza Miasta Mława (rozstrzygniętych w lipcu 2023 r.), 40 000 zł przyznano na organizację obchodów jubileuszu 100-lecia klubu. Warto dodać, że MKS Mławianka Mława bezpłatnie korzysta z obiektów Miejskiego Ośrodka Sportu i Rekreacji w Mławie, co pozwala zaoszczędzić klubowi około 250 000 zł rocznie.

KSM

## Wojcieszki futboLOVE

Jak świętować, to także na słodko! Piekarnia Cukiernia Szczepkowski właśnie wypuściła specjalną edycję mławskich ciasteczek. Lokalny wypiek certyfikowany przez Miasto Mława zyskał zielono-białą szatę i został opatrzony logo klubu MKS Mławianka Mława. – To nasz wkład w obchody 100-lecia najstarszego klubu sportowego w mieście. Podobnie jak wielu mieszkańców Mławy czujemy się związani z Mławianką i w ten sposób chcieliśmy uczcić jej setny jubileusz – informuje Grzegorz Szczepkowski, współwłaściciel piekarni. Wojcieszki futboLOVE są już dostępne w sprzedaży. Życzymy smacznego!

MG



FOT. ARCHIWUM UM MŁAWA

## Na skwerze Mławianki odślonimy postument

W sobotę 2 września, podczas oficjalnych obchodów 100-lecia MKS-u „Mławianka” Mława, na skwerze przy stadionie miejskim odślonimy pamiątkowy postument. Zainteresowanych wydarzeniem zapraszamy o godzinie 11:00. Postument na skwerze MKS „Mławianka” Mława informuje odwiedzających to miejsce o tym, gdzie się właśnie znajdują, lecz przede wszystkim przypomina o 100-letniej historii i bogatej tradycji klubu. Z tabliczki na postumencie dowiemy się, jak na przestrzeni dekad zmieniały się nazwy klubu oraz jakie były jego największe osiągnięcia. „W ciągu stu lat funkcjonowania klub wychował tysiące młodych mławian, angażując się w działania mające na celu ich wszechstronny rozwój sportowy” – możemy przeczytać. Na postumencie znajdziemy także kod QR odsyłający użytkowników Internetu do artykułu na stronie [www.mlawapl](http://www.mlawapl) poświęconego obchodzącemu jubileusz 100-lecia klubowi.

Odstąpienie postumentu zaplanowano na godz. 11:00 w sobotę 2 września

KN

## PROGRAM UROCZYSTOŚCI 100-LECIA MIEJSKIEGO KLUBU SPORTOWEGO MŁAWIANKA MŁAWA

### SOBOTA (2 WRZEŚNIA)

- 10.00** – uroczysta msza św. w kościele parafii Świętej Rodziny (ul. Kopernika)
- 11.00** – odsłonięcie postumentu na skwerze MKS „Mławianka” Mława
- 12.00** – uroczystości na stadionie: wręczenie medali i odznaczeń, przemówienia, wystawa plenerowa
- 14.00** – mecze pokazowe z udziałem oldboyów, kibiców oraz obecnych zawodników klubu
- 15.30** – turniej akademii piłkarskiej pn. „100-lecie MKS Mławianka Mława”

### NIEDZIELA (3 WRZEŚNIA)

- 17.00** – mecz mistrzowski III ligi: MKS Mławianka Mława – Legia II Warszawa



Władysław Cioroch, piłkarz, trener, nauczyciel, wychowawca i działacz sportowy związany z Mławą. Historia sukcesów mławskiej piłki to fragment jego osobistej, niezwykle interesującej historii. – W piłce nożnej przeszedłem wszystkie etapy. Od piłkarza do trenera i działacza. Mało kto wie, kto mnie trenował i z kim grałem – przyznaje nasz rozmówca. Odkrywa swoją historię i opowiada o pierwszym etapie pracy w Mławie w rozmowie z Magdaleną Grzywacz.

## Złapali szwung i pięknie grali

**Magdalena Grzywacz: Pochodzi Pan z Włocławka? Władysław Cioroch:** Tak. Tam się urodziłem. We Włocławku grałem w Junaku, potem Kujawiaku. Na studiach – w AZS-ie warszawskim i w Polonii. W sparingach grałem przeciwko Szarmachowi i Lacie, w 2. lidze – przeciwko Bońkowi. Przez piłkę poznałem wielu ludzi, którzy byli później trenerami kadry. W ogóle miałem szczęście do trenerów i byłem blisko tej wielkiej piłki. Działacze razem z Kazimierzem Górskim odwozili mnie czasem do akademika, a Andrzej Strelau prowadził młodzieżówkę. Potem wykorzystywałem te kontakty i zapraszałem do Mławy różne drużyny i osoby. Na przykład Kazimierz Górski, Ryszard Kulesza, Jerzy Engel, Andrzej Zamilski, Paweł Janas, Henryk Loska i Andrzej Strelau odwiedzili miasto w okresie, gdy byłem dyrektorem MOSiR-u. To były lata 1997–2000. Z pomocą Tomasza Oblińskiego zorganizowałem pięć spotkań międzynarodowych, a przy wsparciu Włodzimierza Bruździaka i Jurka Zembrzusińskiego – turniej beniaminków pierwszej ligi. Mława oglądała piłkę na bardzo wysokim poziomie.

### Musimy wszystko uporządkować. W którym roku grał Pan w Junaku?

To były lata 1965–68. Byłem kapitanem tego zespołu i między innymi grali u mnie Jurek Engel, późniejszy trener reprezentacji, oraz Andrzej Prawda. Z chłopakami znaliśmy się od przedszkola i wciąż graliśmy razem. To się rzadko zdarza. Nasze drogi rozeszły się po studiach.

### Przyjaźnił się Pan z Jerzym Engelem?

No tak. To był mój najlepszy kolega w przedszkolu. Później rywalizowaliśmy. Liczyły się lepsze wyniki w szkole, plebiscyty na najlepszego piłkarza. Ale pozostaliśmy dobrymi kolegami. Graliśmy razem m.in. w warszawskim AZS AWF i w Polonii Warszawa, w 2. lidze. Jurek był bardzo dobrym zawodnikiem, strzelał dużo bramek. Ja wykonywałem czarną robotę. Biegałem i nie miałem kłopotów z dryblingiem, robiłem przewagę. To był czas, kiedy spełniały się moje marzenia. Chciałem grać w Polonii Warszawa i po dwóch latach zagrałem w tym klubie. Występowałem z reprezentantami Polski, z Blautem, Żmijewskim, Zygmuntem, Koterem. Po dwóch latach nabawiłem się kontuzji. Miałem 25 lat i skończyłem grę.

### Porzucił Pan piłkę?

Nie, przeszedłem do klubu ZKS Stal Stalowa Wola. Przyjechali działacze z południa i szukali trenera z praktyką. Byłem po studiach, z zakończoną karierą piłkarską i zostałem trenerem. Miałem szczęście, że trafiłem do klubu bardzo uporządkowanego, w którym trzeba było solidnie pracować. Potem dostałem propozycję z rodzinnego miasta, aby poprowadzić dawnego Kujawiaka Włocławek – Budowlanych Włocławek. Po roku awansowaliśmy do ligi okręgowej i dostałem kolejną propozycję, abym kierował całym okręgiem. Byłem w sumie młody, miałem 29 lat i zostałem kierownikiem wyszkolenia, trenerem koordynatorem w całym okręgu.

### Prowadzenie kontroli to trudne zadanie.

Podziwiam ludzi, którzy pracują z młodzieżą. To jest bardzo ciężka i niedoceniana praca. Dla mnie ludzie,

którzy pracują z młodzieżą, zasługują na największy szacunek. Muszą uczyć dzieci wszystkiego od podstaw, kształtują charaktery. To jest ciężka praca i mają za nią najmniej pieniędzy.

### Jak ocenia Pan pracę w Mławie z dziećmi?

Codziennie jeżdżę rowerem koło stadionu. Nie wchodzi, bo nie chcę nikomu zakłócać spokoju. Cieszę się, jak widzę maluchy – nie wiem, cztero- czy pięcioletnie – które grają w piłkę. I rodziców, zapaleńców, którzy obserwują dzieci, dopingują je, wspierają. Piękna baza. Widać, że miasto zadbało o to, bo gdy ja przyjechałem tu do pracy, to trenowaliśmy nieraz po ciemku.

### I to jest wątek, który bardzo mnie interesuje. Kiedy i w jakich okolicznościach pojawiła się Mława w Pana historii?

Kiedy się ożeniłem, na stałe mieszkaliśmy w Warszawie. Żonę poznałem na AWFie, jest trenerką pływania, skakała do wody w pałacu kultury. Często bywałem w PZPN-ie, bo tam pracowali moi koledzy i tam pisałem pracę magisterską na temat prowadzenia drużyny przez Kazimierza Górskiego. Któregoś dnia trener reprezentacji juniorów powiedział, że ktoś z Mławy szuka ze mną kontaktu. Właśnie rozstałem się z Celulozą Kostorzyn, klub był zbyt daleko od domu. Gdy usłyszałem o Mławie, pomyślałem, że to blisko, gdzieś między Olsztynem i Warszawą. Zadzwoniłem, porozmawiałem z Januszem Uniewiczem, ówczesnym prezesem, i pojechałem na rekonesans. W urzędzie przeżyłem prawdziwe zaskoczenie, czegoś takiego nigdzie nie widziałem. Z piętnaście osób siedziało w gabinecie u naczelnika, wszyscy dyrektorzy zakładów, zapaleńcy piłkarscy. Pytali, jak to widzę, powiedziałem, że muszę zobaczyć drużynę i wówczas odpowiem. Zawodnicy, z którymi miałem pracować, byli wychowankami Romana Kuczyńskiego, Marka Korkosza i Henryka Kacprzaka. Oni dali podwaliny mławskiej piłce.

### Który to był rok?

1985. Jechałem bez planu. Myślałem – trzecia liga, zobaczę, co tam stanę. Ale zapal ludzi mnie zaskoczył i zachęcił. Jedynym minusem było to, że żona nie miała pracy, bo w Mławie nie było basenu. Ostatecznie zrezygnowała ze swojej kariery, choć miała duże sukcesy. Uczyła pływać m.in. późniejszego trenera kardy narodowej, Pawła Słomińskiego.

### Od czego rozpoczął Pan pracę w Mławie?

Od rozmowy. Zapytałem: co wam dolega, że macie słabe wyniki, że ledwie utrzymaliście się w trzeciej lidze? Przyznali, że nie mają kondycji. Powiedziałem im: Słuchajcie, będziecie ciężko pracować, to zrobię z was świetnych piłkarzy. I ciężko pracowali.

### Od razu przyszedł sukces?

Powiedziałem działaczom, że pierwszych pięć kolejek będzie na straty. Mieli duże zaległości. Zrobiliśmy badania wydolnościowe, bo to podstawa, żeby człowiek nie umarł na zajęciach. Marek Józwiak szczerze powiedział, że takich treningów jak ze mną, nigdy nie miał. Rozpisałem mu indywidualny tok. Chłopak ciężko przeżywał treningi, bo normalnie, w okresie letnim nie pracuje się tak intensywnie, ale nie było wyjścia, skoro były zaległości. I ci chłopcy bardzo inteligentnie grali.

Nauczyłem ich takiej taktyki, że nikogo się nie bali.

### Co jest najważniejsze w treningu?

Mentalność, głowa. Wiedzieli, że mają za sobą trenera, który ich ustawia i wychodzi pewni siebie. Grali sparingi z mocnymi zespołami i nie przegrywali.

### Kogo miał Pan wtedy w składzie?

Skład był bardzo dobry. Miałem bardzo mocną obronę z młodzieńcami Józwiakiem, Łukasiakiem, Wrzeszczyńskim, Różickim, Wilkopem, Dymczykiem, Stypikiem i Wiśniewskim. Na bramce stali drugi Dymczyk i Balicki. W pomocy: Goliasz, Myśliński, drugi Wrzeszczyński – Jarek, który biegał za trzech, Banaś i Jurek Chrzczon. Byli też znakomici napastnicy: Adam Nawotka, Stefan Oleśczuk, Sławek Przysła. Później doszli Mirek Strzelec w ataku i Janek Dobko w obronie. W drugim roku dołączył Wiktor Pełkowski, a potem wskoczył Czarek Kulesza. Chłopak krótko grał, pół roku, ale miał coś w sobie. Potrafił wygrywać pojedynki jeden na jeden. Tak samo jak Adam Nawotka. Gdy odchodziłem do Broni Radom, zaproponowałem mu transfer, ale wybrał Jagiellonię. Po roku z Mławianką zajęliśmy pewnie 9. miejsce, środek tabeli. Nie mówiłem o tym głośno, ale pomyślałem: A, wprowadzę ich do tej drugiej ligi. Po pierwszej rundzie byliśmy liderem.

### Kto z Panem wówczas współpracował?

Moimi asystentami byli Marek Korkosz i Wiesław Chrzczon, a kierownikami drużyn m.in. Leszek Kuligowski i Maciek Zembrzusi. Do ostatnich kolejek ważyły się losy awansu. Ostatecznie zajęliśmy 3. miejsce w lidze. Ale chłopcy bardzo ładnie grali. Jak wyjeżdżaliśmy na mecze, to spotykały mnie czasem takie sytuacje, że podchodził kibic przeciwnej drużyny i mówił: „Panie trenerze, przegraliśmy, ale jak się przyjemnie patrzyło na tych pana chłopaków”. Grali przyjemnie dla oka.

### Czy o to chodzi w tej grze?

Gra się dla kibica. Jako trener robiłem wszystko dla kibiców i dla chłopaków, bo im też to sprawiało przyjemność. I oczywiście dla siebie, bo męczę się, jak drużyna słabo gra. Nieraz ktoś się cieszy: „Ooo, awansują”. Ale tu chodzi o to, aby pilka i jej oglądanie sprawiały radość. Dlatego wytrwale pracowałem nad elementarnymi strategiami. To mi zabierało dużo czasu i zdrowia.

### Długo Pan trenował mławskich zawodników?

Po dwóch latach rozstałem się z Mławą w zgodzie i pojechałem do Radomia. Działacze przyjechali na pierwszy mecz, graliśmy w 2. lidze z Hutnikiem Kraków, którego prowadził Lesław Ćmikiewicz z legendarnej drużyny Kazimierza Górskiego. To spotkanie przeżyłem mocno, bo zremisowaliśmy 1:1, a bramkę strzelił nam po czasie. Na tym meczu byli Janusz Uniewicz, Leszek Kuligowski, Bogdan Beniuk, Marek Jaworski. I Adam Nawotka przyjechał, jako piłkarz.

### Dwa lata pracował Pan z Mławianką, a nazwiska piłkarzy tamtego składu to dziś legendy. Mławianka przy Panu nabrała wiatru w żagle.

Nie wymieniłem pewnie wszystkich, bo pamięć zawodzi, ale miałem też świetnych młodzieżowców.

Był Obrębski, Afanasiew, Rudyk, Mróz, Ławniczak, Taranowski, Nowicki, Kalinowski, Szymczak, Balicki – sporo było tych dobrych piłkarzy. Oni na lata złapali ten szwung i nikogo się nie bali. Wszyscy, którzy trenowali po mnie, to byli moi zawodnicy: Strzelec, Pełkowski, Goliasz. Nawet z Polski, np. Zajączkowski – to mój zawodnik z Radomia.

### Jak to się stało, że wrócił Pan do Mławy?

Poszedłem do Broni Radom i bardzo dobrze nam szło. Stworzyłem dobry skład, z Mławy ściągnąłem Romana Stypika. Wygrywaliśmy wszystkie mecze na wyjazdach, ale w Radomiu czasami remisowaliśmy, bo mieliśmy fatalne boisko. To był dla mnie wielki stres. Tak mi skoczyło ciśnienie, że musiałem podjąć leczenie i zrezygnowałem z pracy na szóstą kolejkę przed końcem. Od razu koledzy z Mławy zaczęli zachęcać mnie do powrotu. A tu Janek Dobko dobrze prowadził zespół, byli wysoko w tabeli. Miałem propozycję od Władka Stachurskiego, późniejszego trenera reprezentacji, żebyśmy razem poprowadzili bydgoskiego Zawiszę. Odmówiłem. Odpocząłem miesiąc w Mławie i wziąłem Mławiankę. Miałem trenować dzieci moich pierwszych zawodników, ale to historia na inny wywiad. Ostatecznie w Mławie pożegnałem się piłką, ale przystąpiłem do konkursu na dyrektora mławskiego MOSiRu i otrzymałem tę pracę.

### To był wariant mniej stresujący?

Tak. Ta praca dawała mi duże pole do działania. Jestem osobą, która nie może usiedzieć w miejscu. Mam dużo pomysłów i dobry kontakt z ludźmi. O tym, kogo wówczas do Mławy zaprosiłem i co między innymi zrobiłem, wspominałem wcześniej.

### Co uważa Pan za swój największy sukces?

W sferze sportowej uważam, że moim największym sukcesem było to, że potrafiłem każdą drużynę nauczyć przyzwoitej gry. Przyjechałem tu na 2–3 lata, a jestem 38. Koledzy, z którymi grałem na różnych boiskach i pracowali potem z reprezentacją, ekstraklasą, II ligą, pytają – co ty robisz w tej Mławie. A ja spokojnie żyję. Jem życie małą lyżeczką i mam satysfakcję z tego, że moi zawodnicy dobrze mnie wspominają. Ostatnio przeczytałem to w państwowym gazecie, co myślą o mnie Marek Józwiak, Adam Nawotka. To bardzo cieszy. Człowiek myśli: jednak na próżno nie pracowałem. W sferze prywatnej – całe życie rodziny kręciło się wokół sportu. Syn trenował i grał w Mławiance oraz w drugoligowym Świcie. Córka grała tenis, była wielokrotną mistrzynią Polski w deblu i singlu, a na studiach dwukrotną mistrzynią Stanów Zjednoczonych w rozgrywkach uniwersyteckich. Dziękuję mojej rodzinie, że znosiła niedogodności związane z moją pracą. Było ciężko, ale wytrwaliśmy. Dziękuję też wszystkim zawodnikom, trenerom, działaczom i – oczywiście – kibicom, a także pracownikom MOSiR-u i hotelu, którzy ze mną ciężko pracowali przy wszystkich wydarzeniach. Piękne wspomnienia.

### A ja dziękuję Panu za rozmowę i gratuluję wszystkich sukcesów.

ROZMAWIAŁA MAGDALENA GRZYWACZ



Historię Mławianki Mława „w pigułce” przedstawia Janusz Grochowski, mławski pasjonat sportu, autor książki „Stulecie Mławianki 1923-2023”, którą wydaje Urząd Miasta Mława z okazji jubileuszu klubu.



100-LECIE  
MIEJSKIEGO KLUBU SPORTOWEGO  
MŁAWIANKA MŁAWA

# Zaczęło się w 1923 roku. Mławianka Mława kończy 100 lat

W roku 1923 z inicjatywy Jana i Henryka Nowickich na piłkarskich boiskach pojawiła się drużyna o nazwie „Mławianka”. W sierpniu tegoż roku rozegrała m.in. dwa spotkania z zespołem „Gwiazdy” Działdowo. W Mławie lepsi byli gospodarze, wygrywając 7:1, w rewanżu zwyciężyła „Gwiazda” 6:1. W następnych latach tak „Mławianka”, jak i inne mławskie drużyny, często rozgrywały towarzyskie spotkania z piłkarzami klubów działdowskich. Dopiero w latach 30. tegoroczny jubilat uzyskał status klubu sportowego, w którym oprócz piłkarzy swoje sportowe umiejętności sprawdzali i doskonaliли lekkoatleci. W okresie międzywojennym piłkarze nie brali udziału w mistrzowskich rozgrywkach. W tym czasie w „Mławiance” występowali m.in.: Jan Nowicki, Jan Zamojski, Henryk Jaroszyk, Zygmunt Jaroszyk, Jerzy Siemionow, Paweł Derejko, Jan Witkowski, Franciszek Sterniński.

## Powojenna reaktywacja

Klub Sportowy „Mławianka” swoją działalność reaktywował w roku 1957. Wcześniej zadania na rzecz popularyzacji sportu i organizowania zawodów realizowały inne kluby i organizacje sportowe. Statut Ludowego Klubu Sportowego „Mławianka” został zatwierdzony w marcu, co pozwoliło na wpisanie tej organizacji w dniu 6 kwietnia 1957 roku do rejestru stowarzyszeń. Z chwilą rozpoczęcia działalności w mławskim klubie funkcjonowały trzy sekcje: piłki nożnej, piłki siatkowej i tenisa stołowego. Tylko piłkarze, niezależnie od skali problemów jakie występowały w bieżącym działaniu, w każdym roku reprezentowali klub w mistrzowskich rozgrywkach. Ich pierwszy znaczący sukces to awans do grona zespołów walczących o punkty w klasie „A”. Dokonał tego zespół w składzie: Edward Petrykowski, Zygmunt Stefański, Marian Okoński, Kazimierz Janiszewski, Jerzy Pokropski, Wiesław Pietrzak, Kazimierz Borowski, Eugeniusz Lamparski, Wojciech Smulski, Jan Więckowski, Czesław Zybowski, Stanisław Janiszewski, Sławomir Ciarciński, Włodzimierz Rutecki. Przez 17 kolejnych lat ulubieńcy mławskich kibiców ze zmiennym powodzeniem walczyli o punkty w rozgrywkach klas „A” i „B”. Dopiero w sezonie 1977/78 „Mławianka” była najlepsza w rozgrywkach klasy „A” grupy ciechanowskiej, co upoważniało do walki o III ligę w meczach barażowych. Dwukrotne zwycięstwo zielono-białych nad ZWAR Przasnysz zagwarantowało tak długo oczekiwany awans. W mławskim teamie, prowadzonym od stycznia 1977 roku przez Romana Kuczyńskiego, występowali: Krzysztof Kosow, Andrzej Balicki, Roman Wrzeszczyński, Jan Dobko, Wojciech Kazimierski, Wojciech Dymczyk, Tomasz Łukasiak, Witold Żłobiński, Stanisław Wilkop, Jerzy Wiśniewski, Tadeusz Trzciałkowski, Wiesław Chrzczon, Mirosław Strzelec, Wiktor Pelkowski, Henryk Kacprzak, Marek Zakrzewski. W okresie do czerwca 1997 roku na tym poziomie sportowych zmagani mławscy piłkarze uczestniczyli w 11 cyklach rozgrywkowych, a największy sukces



Pierwsza drużyna piłkarska w Mławie – rok 1923 (zbiory autora)

zanim w roku 1987/88, gdzie przez długi czas liczyli się w walce o II ligę, kończąc udział w tej walce ostatecznie na miejscu trzecim. Wiosną 1988 roku w zespole występował m.in.: Daniel Dymczyk, Paweł Nowicki, Cezary Goljasz, Adam Nawotka, Stefan Oleszczuk, Jarosław Wrzeszczyński. W roku 1994 piłkarze „Mławianki” zaznaczyli swoją obecność w rozgrywkach o Puchar Polski. Po wygraniu rywalizacji na szczeblu wojewódzkim, na kolejnych etapach szczebla centralnego pokonywali: „Pomezanie” Malbork, „Hutnika” Warszawa i „Jagiellonię” Białystok, aby w 1/16 tych rozgrywek zmierzyć się z „Lechem” Poznań. Wprawdzie mecz zakończył się wygraną gości 4:1, to dla ponad 4 tysięcy kibiców zgromadzonych na stadionie przy ulicy Kopernika było to wydarzenie wyjątkowe, na trwałe zapisane w historii klubu. Mławska drużyna w tym meczu wystąpiła w składzie: Maciej Wiśniewski, Dariusz Kulpa, Wiktor Pelkowski, Jarosław Szmyt, Roman Stypik, Zbigniew Michalak (Paweł Taranowski), Mariusz Głowacki, Andrzej Karpiński (Mariusz Kołakowski), Waldemar Pyracki, Arkadiusz Zieliński, Robert Głowacki.

## Wymarzona II liga

Pogłębiające się trudności finansowe, niepozwalające na prawidłowe funkcjonowanie klubu, spowodowały, że po 40 latach działalności uczestnicy walnego zebrania, które odbyło się 10 kwietnia 1997 roku, podjęli decyzję o postawieniu „Mławianki” w stan likwidacji. Stało się też tak, że już 15 maja tegoż roku grupa działaczy zapoczątkowała proces powołania nowej organizacji o nazwie Miejski Klub Sportowy Mława, gdzie działalność kontynuowała tylko sekcja piłki nożnej. Już po zakończeniu rywalizacji w sezonie 1997/98 piłkarze MKS Mława znaleźli się w gronie III-ligowców. Po 6 latach walki na tym poziomie zawodnicy sprawili sobie jak i swoim kibicom wyjątkowy prezent. Zespół prowadzony przez trenera Jerzego Maształera i jego asystenta Mirosława

Strzelca odniósł największy w dotychczasowej historii klubu sukces, zajmując pierwsze miejsce w grupie po zakończeniu mistrzowskich zmagani w sezonie 2003/2004, co oznaczało awans do II ligi. W tym szczególnym czasie mławska jedenastka w 17 pojedynkach była lepsza od swoich rywali, 9 spotkań kończyło się remisem, a tylko w 4 meczach musieli uznać wyższość przeciwnika. Dla realizacji tego zadania trenerzy pracowali z następującą kadrą: Maciej Wiśniewski, Robert Romanowski, Piotr Retkowski, Rafał Szymański, Marcin Rogoziński, Tomasz Leszczyński, Piotr Klepczarek, Krzysztof Osiecki, Piotr Król, Jakub Rogowski, Mariusz Wysocki, Jarosław Pelkowski, Jarosław Szmyt, Mariusz Milkowski, Andrzej Karpiński, Rafał Lubasiński, Oskar Nawotka, Kamil Perka, Radosław Król, Łukasz Wróblewski, Maciej Grabowski, Rafał Brzozowski, Maciej Rogalski i Mariusz Walczak, który z dorobkiem 17 bramek zdobył tytuł króla strzelców. Pobyt drużyny prowadzonej przez trenera Mariana Kurowskiego w tym wymagającym gronie trwał tylko rok. Gromadząc na swoim koncie 28 punktów, mławski team zajął 17. miejsce w tabeli i w następnej edycji rozgrywek toczył zacięte boje o pozostanie tym razem wśród zespołów III ligi. Ponieważ po spadku z II ligi wielu zawodników zdecydowało się na zmianę barw klubowych, dość wyraźnie osłabiona drużyna nie sprostała wymogom niezbędnym do pozostania na tym poziomie rozgrywek, kolejny bój o punkty toczyła w gronie zespołów IV ligi.

## 1805 meczów

3 lutego 2011 roku odbyło się walne zebranie Miejskiego Klubu Sportowego „Mławianka”, co oznaczało tak długo oczekiwany przez zawodników, działaczy i znaczną część kibiców powrót do pierwotnej nazwy. W roku 2012 w strukturach odrodzonej „Mławianki”

pojawiła się Akademia Piłkarska, która w ostatnich latach na swoich zajęciach gromadzi ponad 300 młodych ludzi, w znacznej liczbie dzieci. Pod okiem kadry trenerskiej poznają oni i doskonala umiejętności gry w piłkę nożną. Przez 16 lat piłkarze MKS Mława i „Mławianki” walczyli o powrót na boiska III ligi. Sukcesem zakończył się dopiero występ drużyny prowadzonej w sezonie 2021/22 przez Piotra Rzepkę, która po wygraniu 25 pojedynków, 4 remisach i 5 porażkach była najlepsza w swojej grupie. W meczach barażowych z MKS Piaseczno na boisku rywala padł wynik remisowy 2:2, a w Mławie było 3:1 dla gospodarzy i upragniony awans stał się faktem. Pierwszy po latach występ w ligowym towarzysztwie mławscy piłkarze kończyli na miejscu 8., co było efektem 15 zwycięstw, 7 remisów i 12 porażek. W dotychczasowej historii pierwszy zespół seniorów w 67 sezonach walczył o mistrzowskie punkty dla mławskiego klubu, w tym w jednej edycji na poziomie II ligi, a wśród zespołów III ligi rywalizował podczas rozgrywek przeprowadzonych w 20 edycjach. Ogółem w tym czasie drużyna rozegrała 1805 meczów, uwzględniając w tej liczbie również mecze barażowe. Pozytkano wyniki, jakie zanotowano w 1785 pojedynkach, podczas których mławscy piłkarze 830 razy odnieśli zwycięstwo, 344 razy padł wynik remisowy, 611 spotkań zwycięsko kończyli rywale. Podczas tych spotkań zdobyli 3 335 bramek, tracąc jednocześnie 2 432 gole.

JANUSZ GROCHOWSKI



Okładka książki autora o 100-letniej historii klubu



# HISTORIA KLUBU TO LUDZIE

## WIKTOR PELKOWSKI

były gracz i trener Mławianki Mława, związany z klubem od 50 lat.



### Jak Pan ocenia 12. zawodnika Mławianki, czyli kibiców?

Kibice w Mławie są świetni! Od lat. W latach 70. przychodziły na mecze tysiące mławian. To była jedna z głównych rozrywek. W sobotę czy w niedzielę po prostu chodziło się na stadion oglądać Mławiankę. Kibice jeździli też z nami na mecze. Prezesem klubu był wtedy pan Roman Greszta, który był dyrektorem PKS-u. Udośćpniał autobusy, które zabierały kibiców. Na meczach zawsze rozlegały się śpiewy „Mławianka Mława to nasza dumą i sława”. Albo na zawodników: „My nie mamy Łaty z Mielca, ale mamy Mirka Strzelca” albo „My nie mamy Lubańskiego, ale mamy Pelkowskiego”. I tak też jest dzisiaj. Kibice są bardzo pozytywni, dopingujący i wspierający. To ważne dla drużyny, na pewno bardzo motywuje. Mławianka dla Mławy zawsze się liczyła. Bo od dziecka mieszkańcy chodzą na mecze, śledzą losy piłkarzy, o tym się rozmawia w domach.

## MIROSLAW STRZELEC

w latach 70. i 80. piłkarz Mławianki, potem trener drużyn młodzieżowych klubu oraz asystent trenera w chwili największego sukcesu.



### W Mławiance zaczął Pan grać w 1971 roku.

Podobnie jak wielu ówczesnych i nieco późniejszych zawodników do klubu trafiłem dzięki nauczycielowi WF-u z mojej szkoły, z Budowlanki, panu Romanowi Kuczyńskiemu. On prowadził wtedy juniorów. Treningi pod jego okiem przyniosły efekt, już w 1972 roku w wieku 16 lat, zadebiutowałem w drużynie seniorów i w pierwszym meczu zdobyłem dwie bramki. Więc debiut był całkiem udany. Radość dla tak młodego chłopaka była wielka. (...)

### Obchodzimy w tym roku 100-lecie klubu. Gdyby miał Pan wymienić trzy nazwiska, które wpłynęły na jego historię?

Ludzi, którzy przyczyniali się do sukcesów było wielu. Ale dla mnie są to szczególnie Roman Kuczyński i Jerzy Masztaler, obaj już niestety nieżyjący oraz obecny trener Piotr Rzepka – to człowiek, który robi rewelacyjną robotę. Przypomina mi swoim podejściem Jurka Masztalera. Udało mu się stworzyć piłkarską mławską rodzinę, dlatego jestem spokojny o los naszej drużyny.

## ADAM NAWOTKA

piłkarz mławskiego klubu w latach 80. i 90. oraz trener juniorów.



### Jak Pan wspomina swoje początki w mławskim klubie?

Niestety nie było tak kolorowo, bo po dwóch meczach złamałem nogę i miałem przerwę. Ale już na wiosnę wróciłem do drużyny, graliśmy naprawdę bardzo dobrze. To nie wystarczyło jednak do tego, żeby zostać w III lidze. To był pierwszy moment, kiedy zderzyłem się z piłkarską szarą strefą – korupcja, nieuczciwi sędziowie, ustawiane mecze. I niestety nie dane nam było się utrzymać, chociaż już po roku – w sezonie 84/85 – wróciliśmy jako zwycięzcy. Ale nasza drużyna balansowała na granicy spadku i awansu. To się zmieniło, gdy w roku 1985 przyszedł trener Władysław Cioroch, który zmienił oblicze naszego zespołu. (...)

### Kto według Pana nierozzerwalnie wiąże się z Mławianką?

Dla mnie są to cztery osoby: Marek Korkosz, bo dzięki jego uporowi znalazłem się w Mławie, Janusz Uniewicz, bo zapewnił mi tu poczucie

bezpieczeństwa, trener Cioroch, który przeniósł nas na wyższy poziom treningów i samej gry oraz Leszek Kuligowski, wieloletni kierownik drużyny, człowiek wspierający sport, a w szczególności piłkę nożną w bardzo znacznym stopniu w tamtych czasach.

## MACIEJ WIŚNIEWSKI

wieloletni piłkarz klubu, obecnie szkoleniowiec bramkarzy i asystent trenera seniorów.



### Ta najbardziej zapamiętana przez Pana obroniona bramka to...?

Taka pierwsza, która przychodzi mi do głowy, to podczas gry w 1998 roku z Pogonią Grodzisk Mazowiecki, to był mecz decydujący o awansie do III ligi. Miałem w nim nie grać, bo byłem świeżo po kontuzji i kilka dni wcześniej zdjąłem gips z nogi. Ale przyszedł do mnie wtedy, nieżyjący już niestety, trener Wiesław Chrzczon i powiedział, że muszę mu w tym meczu pomóc. Nie dał się przekonać, że to może nienajlepszy pomysł, więc zagrałem. Nigdy nie bałem się wyzwania. I już wygraliśmy 1:0, gdy tuż przed końcem pojawiła się naprawdę trudna piłka – strzał z bliska, głową. I udało mi się obronić. Wtedy remis nie dałby nam awansu, więc to był naprawdę decydujący moment.

To jakie cele przed klubem są teraz?

Wygrywanie każdego meczu po drodze. Zdajemy sobie sprawę z naszych silnych stron, ale też ciężko pracujemy nad naszymi słabościami. Dlatego każde 3 punkty są ważne. Sport uczy pokory i my ją mamy.

## MAREK JÓZWIAK

gracz Mławianki Mława w latach 80. Obecnie komentator sportowy.

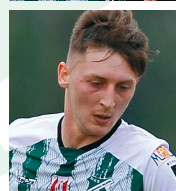


### Gdy jako nastolatek zaczął Pan grać w Mławiance, poczuł Pan, że trafił „wyżej”?

Oczywiście! Miałem szczęście grać z doskonałymi zawodnikami: m.in. z Adamem Nawotką, Mirosławem Strzelcem, braćmi Jarosławem i Romanem Wrzeszczyńskimi. Kierownikiem drużyny był Leszek Kuligowski. To była bardzo solidna grupa. Fajna, mocna drużyna. Wszyscy zawodnicy byli z Mławy, bardzo utożsamiali się z tym klubem, z graniem. Dużo się od nich uczyłem. Byłem wtedy najmłodszym zawodnikiem. Klub był bardzo dobrze zorganizowany, zarówno pod względem infrastruktury, jak i opieki nad zawodnikami. Wszystko stało na dobrym poziomie. Trafiłem też na wspaniałego trenera – Władysława Ciorocha. Myślę, że to on najbardziej zaraził mnie pasją do piłki. Mielśmy często indywidualne treningi, które rozwijały mnie jako piłkarza, ale też jako człowieka. Do dzisiaj jestem mu bardzo wdzięczny za wszystko. (...) W Mławiance zrobiłem ogromny skok, zarówno jeśli chodzi o przygotowanie fizyczne, jak i podejście do piłki. Musiałem się bardzo starać, żeby jakością gry nie odstawać od reszty. To były intensywne lata nauki i po prostu życia.

## MICHAŁ I MATEUSZ STRYJEWSKY

zawodnicy Mławianki Mława. W minionym sezonie w 32 kolejkach zdobyli dla drużyny w sumie 38 bramek! Michał – 17, Mateusz – 21. Obecnie zawodnicy Podbeskidzia Bielsko-Biała.



### Ubiegłoroczny awans Mławianki do III ligi – sukces, w którym mieliście swój udział. Co zdecydowało o tym, że się udało?

Michał: Moim zdaniem, przede wszystkim chęci – chłopaków, trenerów, zarządu. Przed sezonem mówiono, że się nie utrzymamy, ale ówczesny prezes, śp. Wiesław Chrzczon, skleił na nowo zespół, bo po nieudanych barażach wielu

zawodników odeszło. Przyznam, że też myślałem, że będzie ciężko. Ale zaczęliśmy wygrywać, doszli do nas Szymon Masiak i Maciej Komorowski, co było bardzo dużym wzmocnieniem. Zaczęło się wszystko zająć. Naprawdę mocno przygotowaliśmy się w zimę. Wiara wzrosła i pojawiła się pewnego rodzaju pazerność na ten sukces. (...)

Mateusz: Duże znaczenie miało też to, że pierwszy barażowy mecz był u nich. Tam zremisowaliśmy i podczas drugiego meczu u nas, było nam łatwiej. Swoje boisko zna się najlepiej, czasem w ciemno można zagrać. Ogromną rolę miał w tym awansie trener, Piotra Rzepka. Idealna osoba na tym miejscu. Trener i psycholog w jednym, a co najważniejsze osoba, która cały czas jest na miejscu. Wcześniej trenerzy dojeżdżali godzinę przed treningiem. Zaraz potem jechali do domu i zostawiali problemy klubu w Mławie. A Piotr Rzepka cały czas jest tutaj, jest zaangażowany, każdy go zna.

## MACIEJ ROGALSKI

były piłkarz i kapitanem Mławianki Mława, który wraz z końcem ubiegłego sezonu podjął decyzję o zakończeniu kariery. Obecnie trener klubu Polonia Iłowo-Osada.



### Kariere zacząłeś w Mławiance.

W zasadzie zaczynałem na podwórku. Wszyscy tam graliśmy, a najlepsi szli do klubów. Potem, w juniorach, spotkałem trenerów Henryka Kacprzaka, Zdzisława Breńskiego, Marka Korkosza czy Romana Kuczyńskiego. W seniorach też spędziłem trochę lat – od 1998 do 2004 r. – tam trenowałem pod okiem Wiktora Pelkowskiego i Jerzego Masztalera. Jerzy, to był człowiek, dzięki któremu w zasadzie uwierzyłem, że mogę coś w piłce osiągnąć. Podał mi rękę i jako pierwszy mi zaufał. Ja mu odwzajemniałem się bramkami. Dał mi wiele szans. A po swoim odejściu zaprosił mnie do Ostrowca i spotkaliśmy się ponownie. (...) O Piotrze Rzepce, aktualnym trenerze Mławianki, słyszałem też już wcześniej, zanim przyszedł do Mławy. To jest kolejny trener, od którego bardzo dużo się nauczyłem. (...) Bez względu na to, gdzie będę, będę zawsze kibicował Mławiance. Bo to jest mój klub, tu mnie wychowano i ukształtowano. Wielu ludzi stąd pomogło mi być tym, kim jestem dzisiaj i za to im dziękuję. Na pewno będę dopingował i w miarę możliwości chodził na mecze Mławianki.

## PIOTR RZEPKA

obecny trener Mławianki.



### Mławianka zakończyła sezon na 8. pozycji w swojej grupie. Jest pan usatysfakcjonowany tym wynikiem?

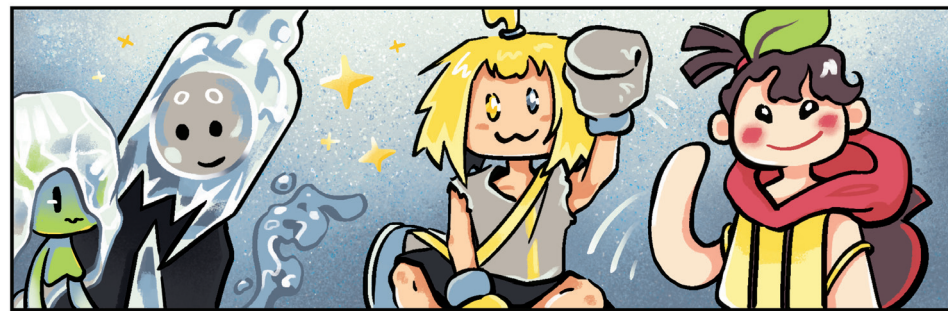
Jest fantastyczny, jest nawet ponad plan. Ale apetyt rośnie w miarę jedzenia. A pokazaliśmy, że możemy wygrywać z liderami i być liderami, widzieliśmy, z jakim respektem podchodzą do nas np. takie drużyny jak rezerwy Legii czy ŁKS-u. Wiemy, że oni żadnego innego meczu nie zegrali tak wzmocnieni zawodnikami z pierwszego zespołu. Nam było ciężko, nie daliśmy rady z nimi wygrać, ale to już był dowód na to, że nasza praca zostaje zauważona, że jest dużo respektu. To nie jest łatwa liga, a III Liga Mazowiecka jest w tej chwili chyba najsłabszą grupą. Poziom był tak wyrównany, że między 3. a 8. miejscem było tylko kilka punktów przewagi. Czyli jeden lub dwa mecze byłyby wygrane i mogliśmy skończyć na 3. miejscu. W pewnym momencie chcieliśmy dać pograć młodzieży, aby zdobyli trochę doświadczenia, jestem pewien, że to zapoczątkuje w przyszłym sezonie. (...) Moim motto jest to, że „Jutro musimy być lepsi”. I tego cały czas się trzymam.

ROZMOWY PRZEPROWADZIŁA URSZULA ADAMCZYK  
FOT. U.A. BOGDAN JAKUBOWSKI, ARCHIWA PRYWATNE

Zdajemy sobie sprawę, że osób związanych z Mławianką i mających wpływ na jej działalność jest wiele i ubolewamy, że nie ze wszystkimi uda nam się porozmawiać. Tym bardziej zachęcamy do lektury książki „Stulecie Mławianki 1923–2023” autorstwa Janusza Grochowskiego, która dokładnie dokumentuje wszystkie nazwiska. Publikacja ukaże się pod koniec sierpnia nakładem Urzędu Miasta Mława.

# KOMIKSOWE WYRZUTKI STARTUJĄ Z KAMPANIĄ

Miasto Mława prowadzi kampanię edukacyjną poświęconą segregacji śmieci. Robi to przy pomocy wyjątkowych postaci – bohaterów komiksu „Wyrzutki i ich skutki” – stworzonych specjalnie po to, by zainteresować najmłodszych mieszkańców tematami segregacji i ekologii.



AUTORKA: ZUZANNA SZYMBORSKA

Autorka komiksu, niezwykle utalentowana mławianka Zuzanna Szymborska, powołała do życia Pestkę, Alka, Szkło i Mówkę – to odpadki, które zamiast do koszy na segregowane śmieci zostają wyrzucone do jednego wspólnego śmietnika. Nasze Wyrzutki wyruszają w podróż przez Mławę, aby znaleźć odpowiednie pojemniki i zyskać szansę na recykling i drugie życie. Wydana przez Miasto Mława publikacja, w której znajduje się komiks, zawiera również wiele porad i informacji dotyczących segregowania śmieci. Informacje podane są w przystępny sposób, dostosowany do wieku adresatów – uczniów szkół podstawowych. „I tak, jak nasze komiksowe postaci biorą sprawy w swoje ręce i szukają dla siebie lepszego, drugiego życia, tak my, codziennymi decyzjami możemy mieć wpływ na to, jak będzie w przyszłości wyglądało nasze życie na Ziemi. Dzięki lekturze poznacie kilka prostych zasad i

wskazówek, które warto wprowadzić w życie” – pisze we wstępie wydawnictwa Burmistrz Miasta Mława Sławomir Kowalewski.

Kampania z Wyrzutkami będzie przeprowadzana w kilku etapach. Wydanie komiksu to pierwszy krok. Kolejnym będą warsztaty, które już jesienią ruszą we wszystkich szkołach prowadzonych przez Miasto Mława. Będą się składać z dwóch części – teoretycznej, poświęconej segregacji i ekologii oraz praktycznej, podczas której razem z rysowniczką Zuzanną Szymborską, uczestnicy będą wymyślać swoją własną komiksową postać – piątego Wyrzutka.

Uczniowie zostaną też obdarowani koszulkami z komiksowymi postaciami i materiałami edukacyjnymi z naszymi bohaterami.

UA

## Ekopiknik we wrześniu w mławskiej „Jedynce”

Stanowiska edukacyjne obsługiwane przez profesjonalnych animatorów, zabawy z ekologią w tle, występ artystyczny uczniów i konkursy z nagrodami – takie atrakcje czekają uczestników ekologicznego pikniku rodzinnego pod hasłem „Edukacja ekologiczna w zakresie zrównowazonej gospodarki wodą”. Zapraszamy na plac przy Szkole Podstawowej nr 1 w sobotę 9 września!



FOT: EDUKACJA EKOLOGICZNA

**Piknik ekologiczny przy Szkole Podstawowej nr 1 odbędzie się 9 września**

(na zdj. jeden z podobnych pikników organizowanych na terenie Polski)

Piknik na terenie mławskiej „Jedynki” ma na celu aktywizację środowiska lokalnego, podniesienie świadomości ekologicznej i budowanie proekologicznych postaw poprzez pogłębianie wiedzy na temat ochrony środowiska i zasobów wodnych, uwrażliwienie na piękno przyrody i potrzeby natury oraz zachęcanie dzieci i młodzieży do aktywnego i bezpiecznego wypoczynku nad wodą. W ramach wydarzenia profesjonalni animatorzy poprowadzą z uczestnikami proekologiczne zajęcia w sześciu stanowiskach tematycznych (Życie w wodzie – ekopokój zagadek; Woda jest potrzebna do życia – koło fortuny; Eksperymenty i doświadczenia z wodą – okulary VR – podwodne życie; Życie, sport, turystyka nad wodą – ekogra XXI; Ekosystemy – rzeka, morze (rośliny, zwierzęta, skarby, eksponaty), wypocznik – woda jest niezbędna do życia – sadzenie roślin i ozdabianie doniczek; Zabawy i gry z „wodą” – puzzle oraz malowanie toreb ekologicznych). W trakcie pikniku będzie można wziąć

udział w szeregu zabaw oraz konkursach z atrakcyjnymi nagrodami, a także obejrzeć występ artystyczny w wykonaniu uczniów Szkoły Podstawowej nr 1. Do dyspozycji uczestników będzie także przygotowany poczęstunek.

Piknik zaplanowano w godzinach 11:00–15:00 w sobotę 9 września 2023 r. Ekologiczny piknik rodzinny w Szkole Podstawowej nr 1 im. Hugona Kollataja w Mławie pod hasłem: „Edukacja ekologiczna w zakresie zrównowazonej gospodarki wodą” dofinansowano przez Wojewódzki Fundusz Ochrony Środowiska i Gospodarki Wodnej w Warszawie, w formie dotacji, w kwocie 30 000 zł. Honorowy patronat nad przedsięwzięciem objęła Minister Klimatu i Środowiska Anna Moskwa. Obsługę stanowisk edukacyjnych, nagrody dla uczestników i poczęstunek zapewni wyłoniona przez Miasto Mława firma Edukacja Ekologiczna Dagmara Hirsch z Łodzi. Zapraszamy!

KN

## Prace na zalewie Ruda zmierzają do finału



Zalew jest obecnie w połowie opróżniony z wody

FOT. UA

**Państwowe Gospodarstwo Wodne Wody Polskie w marcu 2022 r. podpisało umowę z wykonawcą na modernizację zalewu Ruda. Zbiornik został podzielony na dwie części, które kolejno opróżniano z wody.**

W tym czasie przeprowadzono przebudowę umocnienia skarpy odwodnej, remont zasuw i kłap urządzeń upustowych oraz odmulenie pierwszej części czaszy zbiornika. Obecnie trwają przebudowa części nawierzchni korony zapory, remont części konstrukcji żelbetowej wieży piętrząco-upustowej, konstrukcji pasów komunikacyjnych, barierki na koronie zapory, rozbiórka części umocnień ostrogi, budowa części

przeplawki dla ryb oraz odmulanie drugiej części dna zbiornika.

Jak poinformował nas inwestor, Wody Polskie, dokończenie ww. robót planowane jest na listopad 2023 r.

Przypomnijmy, zalew leży na terenach gmin Lipowiec Kościelny i Iłowo-Osada, w powiatach mławskim i działowskim, w województwach mazowieckim i warmińsko-mazurskim.

Zbiornik o powierzchni 36 hektarów powstał w 1976 r. w wyniku spiętrzenia wód górnego biegu Mławki. Jego budowa rozpoczęła się pięć lat wcześniej dzięki staraniom Towarzystwa Przyjaciół Ziemi Mławskiej, miejscowych władz i wielu mieszkańców miasta. Zalew należy do Skarbu Państwa.

UA



Ministerstwo  
Klimatu i Środowiska



Wojewódzki Fundusz  
Ochrony Środowiska  
i Gospodarki Wodnej  
w Warszawie



Czy wiesz, że...

Miasto Mława prowadzi działania mające na celu ograniczenie zjawiska bezdomności zwierząt. W ubiegłym roku miasto udzieliło pomocy aż 128 zwierzętom, z czego 52 stanowiły bezpieczne psy, a 64 – koty. Otrzymały one opiekę weterynaryjną. Dzięki aktywnym poszukiwaniom osób chętnych do adopcji zwierząt, tylko 10 psów zostało przekazanych do schroniska. Miasto Mława od kilku lat prowadzi też akcję bezpłatnego znakowania psów właścicielskich, czego efektem jest szybkie ustalenie właścicieli zwierząt zagubionych.



## 594. urodziny miasta za nami!



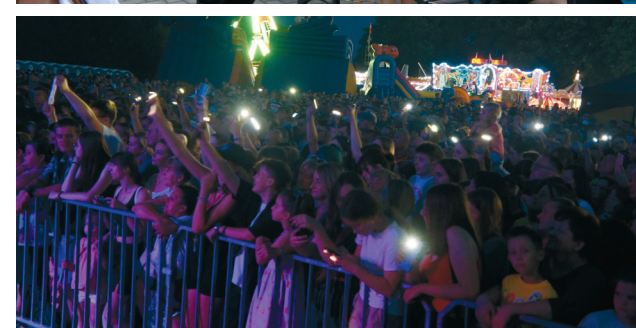
Podczas Dni Mławy nie zabrakło koncertów gwiazd polskiej muzyki, Jarmarku Wojciechowego, zlotu samochodów tuningowanych i zabytkowych oraz Festiwalu Smaku. Był też wspaniały tort, którym burmistrz Sławomir Kowalewski częstował uczestników święta. A wszystko to w międzynarodowym towarzystwie, w ten weekend gościli bowiem w Mławie przedstawiciele naszych miast partnerskich.

W Warszawie. Najwięcej jednak działo się w sobotę na scenie na terenie Miejskiego Ośrodka Sportu i Rekreacji, gdzie od popołudnia do północy trwał Friendly City Festival. W coverach przebojów polskiego i światowego rocka w dwóch wejściach zaprezentował się słuchaczom zespół Baby Rock. Usłyszeliśmy także takie gwiazdy jak popularny zwłaszcza wśród młodego pokolenia Ignacy Błajewski oraz Sławomir z żoną Kajrą i Poparzeni Kawą Trzy.

W niedzielę zaprezentowała się na estradzie plenerowej w parku miejskim wyjątkowa Orkiestra Na Dużym Rowerze – męski sextet, który gra i śpiewa, jeżdżąc na sześciopersonowym rowerze. Tego dnia na Starym Rynku odbyło się uroczyste otwarcie wystawy plenerowej „Historia rzemiosła i kucierstwa mławskiego” przygotowanej przez Stowarzyszenie Mława – Miasto Zabytkowe.

KRZYSZTOF NAPIERSKI  
FOT. KN

Święto Mławy rozpoczęliśmy już w piątkowe popołudnie 14 lipca Festiwałem Smaków – strefą gastronomii i animacji w parku miejskim, dostępną aż do niedzielnej wieczoru – oraz dyskoteką plenerową z DJ-em DRY. Najwięcej atrakcji dla mieszkańców i gości było oczywiście nazajutrz. W sobotę mogliśmy się przespacerować po Jarmarku Wojciechowym w centrum miasta. Równolegle w dwóch pierzejach Starego Rynku rozstawił się entuzjastami motoryzacji z całego kraju uczestniczący w czwartej już edycji The Event – Mławskiego Festiwalu, czyli corocznego zlotu aut tuningowanych i klasycznych. Na urodzinach miasta nie zabrakło też pysznego tortu – wspaniałym wypiekiem przygo-



## Delegaci miast partnerskich w Mławie

Delegacje trzech miast partnerskich Mławy – litewskiego Raseiniai, włoskiego Moscufo i francuskiego Franconville – odwiedzili nasze miasto podczas tegorocznych Dni Mławy. Wizyta była świetną okazją do wzajemnej wymiany doświadczeń i snucia planów dotyczących dalszej współpracy.

Podczas spotkania w mławskim ratuszu oraz spacerów studyjnych po mieście nasi goście dowiedzieli się m.in. o realizowanych w mieście inwestycjach i zobaczyli, jak postępują prowadzone w ich ramach prace. Z władzami miasta rozmawiali także o strukturze miejskiego samorządu i działaniach realizowanych przez wydziały magistratu oraz aktywności lokalnych organizacji pożytku publicznego, a także zastanawiali się nad formami dalszej współpracy i realizacją wspólnych projektów, zwłaszcza w zakresie oświaty. Interesującym punktem programu pobytu delegacji w Mławie było wspólne zwiedzanie miasta, dzięki któremu przedstawiciele miast

partnerskich obejrzyli m.in. infrastrukturę Miejskiego Ośrodka Sportu i Rekreacji i zobaczyli kilka malowniczych zabytków w centrum miasta. Emocjonującym, choć – ze względu na panujące w ten weekend w Mławie temperatury – wymagającym dobrej kondycji i sporych nakładów energii elementem wizyty był pierwszy w naszym mieście Międzynarodowy Turniej Samorządowców w Badmintonie rozegrany w niedzielę 16 lipca na kortach MOSIR-u. Zwyciężył duet pan z Raseiniai – gratulujemy!

KN



## Baw się z nami... opowiadaniem!

**Zapraszamy drogich Czytelników do twórczej zabawy! W kolejnych wydaniach „Informatora Miejskiego” publikujemy jedno zadanie twórcze, w którym macie szansę wykazać się swoimi zdolnościami literackimi lub szaradziarskimi. Motywem przewodnim wszystkich zadań jest Mława.**

Dzisiaj, po raz pierwszy w naszej konkursowej serii, proponujemy Wam zabawę w tworzenie utworów prozatorskich. Każdy, kto prześle lub przyniesie osobiście do Urzędu Miasta Mława (ul. Stary Rynek 19, 06-500 Mława, z dopiskiem na kopercie lub karcie pocztowej: BAW SIĘ Z NAM!) krótkie opowiadanie związane z Mławą (do 5 stron A4 maszynopisu czcionką Times New Roman 12), będzie miał szansę wygrać zestaw atrakcyjnych gadżetów. Przyznamy jedną nagrodę główną oraz dwa wyróżnienia. Na Wasze opowiadania czekamy do 31 sierpnia 2023 r.

(decyduje data wpływu do Urzędu Miasta Mława). Nie zapomnijcie podać swojego imienia, nazwiska i adresu, na który będziemy mogli wysłać wygraną, oraz numeru telefonu kontaktowego. Trzymamy kciuki i życzymy owocnej twórczej pracy! Przypominamy, że opowiadanie jest krótkim, zwykle jednowątkowym utworem prozatorskim.

KRZYSZTOF NAPIERSKI

**Zwycięzczynią konkursu lipcowego została Małgorzata Czujaj. Gratulujemy!**



## Kalendarium najbliższych mławskich wydarzeń

- 19.08** – Disco parkiet z zespołem DUO, park miejski, MDK
- 20.08** – koncert „Moje serce zostało we Lwowie, czyli Marian Hemar w Radiu Wolna Europa”, Instytut Pamięci Narodowej, UMM
- 24.08** – „W zdrowym ciele zdrowy duch”, animacje i zabawy dla dzieci, plac zabaw na terenie MOSiR-u, Stowarzyszenie „Bądźmy razem”, MOPS
- 25.08** – Potarćówka w stylu retro, park miejski, MDK
- 26.08** – **OBCHODY ROCZNICY BITWY POD MŁAWĄ, PARK MIEJSKI**
- 27.08** – Teatr Słuchaj Uchem i Goście, spektakl „Kusy Janek”, warsztaty cyrkowe i taneczne, Fundacja Wszystkie Mazurki Świata, park na Wólce
- 1.09** – obchody rocznicy wybuchu II wojny światowej, Mauzoleum Żołnierzy Września, Uniszki Zawadzkie
- 03.09** – Marsz Obrońcom Mławy, Stowarzyszenie Mława – Miasto Zabytkowe
- 09.09** – Piknik ekologiczny, Szkoła Podstawowa nr 1, UMM
- 17.09** – Światowy Dzień Sybiraka, Światowy Związek Sybiraków Oddział w Mławie
- 17.09** – rodzinne warsztaty ceramiczne, spektakl „Tajemnice glinianych dzbanków”, Fundacja Wszystkie Mazurki Świata, park na Wólce
- 18.09** – Międzyszkolny Turniej Piłki Nożnej im św. Stanisława Kostki, parafia św. Jana Kantego, MOSiR



# MŁAWSKIE ŚWIĘTO BIEGANIA

POD PATRONATEM  
BURMISTRZA MIASTA MŁAWA

# 08.10 2023

Stadion Miejski im. Ireny Szewińskiej  
w Mławie, ul. Kopernika 38

 **DYSTANS:** **5 KM** **10 KM**

 **NORDIC WALKING**

 **PÓLMARATON 21.098 KM**

WWW.MOSIR.MLAWA.PL





MŁAWA - MIASTO Z KULTURĄ

Anna Maria Jopek  
wystąpi w Mławie  
22 września

FOT. KATARZYNA STAŃCZYK



# ANNA MARIA JOPEK JEDNĄ Z GWIAZD VICTOR YOUNG JAZZ FESTIVAL MŁAWA 2023!

Podczas konferencji prasowej 10 sierpnia, Kuba Stankiewicz – dyrektor artystyczny Victor Young Jazz Festival Mława, ogłosił nazwiska artystów, którzy już 22 i 23 września wystąpią w Mławie. Program całego festiwalu zapowiada się niezwykle ciekawie!

## CO NAS CZEKA?

Zaczynamy w piątek 22 września o godzinie 15:00 w Państwowej Szkole Muzycznej w Mławie.

Andrzej Winiszewski – dziennikarz Radia Zachód, wykładowca akademicki i niekwestionowany ekspert odnośnie do jazzu w filmie – ponadto nasz przyjaciel i konferansjer – zaproponuje nam filmową przygodę z dobrą muzyką w tle. Na pokaz zapraszamy do Sali Etiuda. O 17:30 otwarcie festiwalu, a tuż po nim koncert Wojciecha Staroniewicza „Strange Vacation”. Około 19:45 zapraszamy na otwarcie wystawy pokonkursowej „Muzyką malowane” w foyer PSM, a o 20:00 – na koncert Babiego Lata, najnowszej formacji pod kierownictwem liderów: Anny Marii Jopek oraz Piotra Wojtasika.

W sobotę 23 września 2023 r. o godzinie 14:00 zapraszamy na otwarcie retrospektywnej wystawy plenerowej „Pięć lat Victor Young Jazz Festival Mława” w parku miejskim. O 16:00 w foyer Państwowej Szkoły Muzycznej w Mławie zapraszamy na koncert młodych muzyków „Dźwiękami Victora Younga”, a o 17:30 w tym samym miejscu zostaną wręczone nagrody laureatom konkursu „Muzyką malowane”. Sobotnie koncerty rozpocznie o godzinie 18:00 występ międzynarodowego składu Arnona Platy’ego, Hageia Amira (obaj z Izraela) oraz Sebastiana Frankowskiego i Kuby Stankiewicza (Polska). W przerwie między koncertami zorganizujemy tradycyjnie aukcję prac dzieci namalowanych w konkursie „Muzyką malowane”. Dochód z aukcji jak zawsze przekażemy na rzecz Centrum Zdrowia Dziecka. Festiwal zakończy występ Big Bandu ze Śląska pod kierownictwem Grzegorza Nagórskiego, prawdopodobnie najlepszego big bandu w Europie! Bilety na wydarzenie są dostępne w kasie MDK-u oraz na stronie biletyna.pl.

## TO JUŻ PIĘĆ LAT ZVJZF W MŁAWIE

Gdy w 2019 roku organizowaliśmy pierwszą odsłonę festiwalu, z śmiałością proponowaliśmy mławskiej publiczności gatunek muzyczny wcześniej nieobecny w przestrzeni naszego miasta. Ale Victor



Konferencja prasowa odbyła się 10 sierpnia

Young, jego historia, związek z Mławą i entuzjazm, z jakim o tym opowiadał Kuba Stankiewicz, sprawiły, że Mława przyjęła nowe wydarzenie z zachwytem. Pierwsze koncerty – Zbigniewa Namysłowskiego i jego składu oraz Tria Kuby Stankiewicza udowodniły, że mławska publiczność czuje jazz, reaguje żywiołowo i chce więcej.

## DZIĘKUJEMY!

Po pandemicznych obostrzeniach (mogło być zajęte co trzecie krzesło na sali) Victor Young Jazz Festival Mława odbywa się przy pełnej publiczności, a koncerty kończą gromkimi owacjami. Ludzie w Polsce lepiej kojarzą Younga i wiedzą, że człowiek, który skomponował muzykę do ponad 300 hollywoodzkich filmów – w tym wielu westernów – wychowywał się w Mławie. To wspólny sukces organizatorów: Miasta Mława, Fundacji For Art, Miejskiego Domu Kultury w Mławie oraz tutejszej Państwowej Szkoły Muzycznej.

Nasze działania są możliwe dzięki współpracy z Narodowym Centrum Kultury, Filmoteką Narodową – Instytutem Audiowizualnym, Powiatem Mławskim oraz dzięki wielu darczyńcom, przedsiębiorcom i osobom prywatnym, które wspierają festiwal finansowo lub rzeczowo.

Rok temu, ze względu na remont kina Kosmos, festiwal odbył się w gościnnym murach Państwowej Szkoły Muzycznej I i II stopnia w Mławie. Na scenie pojawił się niekwestionowany król polskiego jazzu Jan Ptaszyn Wróblewski ze swoim kwartetem.

Podziwialiśmy też portugalsko-holendersko-włoski band z Ricardem Pinheirem na czele. Grały dla nas QYAVY oraz skład Macieja Grzywacza. Było przepięknie.

MAGDALENA GRZYWACZ

## KONCERT PIOSENEK MARIANA HEMARA



Już 20 sierpnia w Mławie, na estradzie parku miejskiego, odbędzie się wyjątkowy spektakl muzyczny pn.: „Moje serce zostało we Lwowie, czyli Mariana Hemara w Radiu Wolna Europa”.

Artyści – Agata Klimczak-Kolakowska, Bartłomiej Abramowicz i Leszek Zduń – przypomną piosenki, skecze i fragmenty audycji radiowych Mariana Hemara.

„Wąsik, ach ten wąsik”, „Upić się warto”, „Kiedy znów zakwitną białe bzy”, „Czy pani Marta jest grzechu warta” – utwory tego wybitnego tekściarza były wykonywane m.in. przez Władę Majewską, Mirę Zimińską, czy Mieczysława Fogga. Spektakl poświęcony jest pracy He-

mara w Radiu Wolna Europa i skupia się na tym niezwykle barwnym i ciekawym okresie jego życia. Opowiada o miłości artysty do Lwowa, a przy okazji przybliża fragment jego osobistej, a także polskiej historii. Spektakl powstał w ramach cyklu „Artyści Andersa” i jest częścią międzynarodowego projektu Instytutu Pamięci Narodowej pt. „Szlaki Nadziei. Odyseja wolności”. Jego pokaz w Mławie to wynik współpracy Urzędu Miasta Mława z Biurem Wydarzeń Kulturalnych IPN-u. Za produkcję przedstawienia odpowiada Fundacja im. Romana Kołakowskiego.

UA

## WYSTAWA ZDJĘĆ ZBIGNIEWA WAWRZYŃSKIEGO



FOT. MDK

Do końca sierpnia w Galerii Foyer Miejskiego Domu Kultury w Mławie można oglądać wystawę mławianina Zbigniewa Wawrzyńskiego pt. „Moja Ziemia”.

Ekspozycję tworzy zbiór kilkudziesięciu czarno-białych i kolorowych fotografii przedstawiających Mławę i jej najbliższe okolice. Zebrane zdjęcia prezentują miasto, jego mieszkańców i doskonale odzwierciedlają lokalny koloryt miejsca z całym bagażem jego piękna i niedoskonałości. W pracach autora można doszukać się ka-

drów pełnych nostalgii, chichotu historii, a także zachwyty nad codziennością, przyrodą i człowiekiem. Wybrane fotografie prezentują szeroki wachlarz zainteresowań Zbigniewa Wawrzyńskiego, a przede wszystkim jego osobliwe i bardzo osobiste spojrzenie na otaczającą nas rzeczywistość.

Osoby, które przybędą oglądać zdjęcia, z pewnością odbędą podróż w czasie, albowiem będzie można zobaczyć nie tylko fotografie wykonane w ostatnich dwudziestu latach, ale również te z kilku dekad PRL-u.

MDK

Tegoroczną rocznicę Bitwy pod Mławą upamiętnimy w naszym mieście cyklem wydarzeń, które rozpoczną się 25 sierpnia, a zakończą 3 września. Głównym dniem obchodów będzie sobota 26 sierpnia – tego dnia w parku miejskim od 12.00 do 21.00 zaplanowane są pokazy filmowe, spektakle teatralne, piknik historyczny i wiele innych atrakcji.

W piątek 25 sierpnia zapraszamy na potańcówkę w stylu retro. Przypomnimy szlakiery z okresu międzywojennego. Zachęcamy do wczucia się w epokę i... przebrania się. Start o 17.00 przy estradzie w parku miejskim.

### Turniej Bohaterom Mławy

Sobota będzie obfitowała w wiele różnych wydarzeń. O 10.00 zaczynamy na terenie Miejskiego Ośrodka Sportu i Rekreacji turniej dzieci w piłkę nożną Bohaterom Mławy. Podczas zawodów nie zabraknie historycznych odniesień. Zapisy drużyn prowadzi MOSiR.

### Filmy, piknik i fotobudka z historią w tle

O 12.00 w parku miejskim rusza piknik historyczny. Zaprezentują się m.in. miejskie jednostki, które przygotowują konkursy, gry i zabawy kierowane do młodszych i starszych, a związane z wojenną historią Mławy. Pojawią się stoiska Nadleśnictwa Dwukopy, Ochotniczej Straży Pożarnej z Mławy, Wojskowego Centrum Rekrutacji, stowarzyszenia Mława – Miasto Zabytkowe. Obecne będzie Archiwum



Marsz szlakiem umocnień mławskich będzie jednym z elementów obchodów

FOT. UA

Państwowe w Warszawie Oddział Mława, które przypomni wystawę poświęconą Mławie 1939 roku. Zapraszamy również do... wehikułu czasu. Będzie to fotobudka 3D, w której będzie można się sfilnować z elementami przedwojennej Mławy i jej mieszkańcami.

Również o 12.00 na estradzie w parku rusza plenerowe kino wojenne. W samo południe rozpocznie się seans filmu „W ciemności” Agnieszki Holland. O 15.00 na scenie pojawi się Teatr Słuchaj

Uchem ze spektaklem dla najmłodszych „Kusy Janek”, który przeniesie dzieci w zapomniany już świat dawnych zabaw, piosenek i opowieści.

### Widowisko filmowo-muzyczne „Mława pamięta”

A o 17.00 zapraszamy na wyjątkowy spektakl, przygotowany specjalnie na 84. rocznicę Bitwy pod Mławą. Widowisko filmowo-muzyczne pt. „Mława Pamięta” to połączenie kilku form sztuki: filmu, teatru i muzyki; odbędzie się na estradzie parku miejskiego, rozpocznie się o 17.00. Więcej o spektaklu piszemy obok.

### Żołnierze Andersa na parkowym ekranie

Dzień zamknijemy seansem filmowym odrestaurowanego obrazu „Wielka droga”, z wprowadzeniem Filmoteki Naro-

dowej – Instytutu Audiowizualnego FINA. „Wielka droga” to pierwszy powojenny fabularny film polski wyprodukowany w 1946 roku we Włoszech. Opowiada historię miłosną Adama i Ireny, pary narzeczonych rozdzielonych podczas II wojny światowej, która rozpoczyna się dla nich obłężeniem Lwowa w 1939 i wywózkami na Syberię. Ich ponowne losy krzyżują się na początku formowania Armii Andersa w ZSRS, a następnie podczas przemarszu przez Iran, Irak, Palestynę, Egipt aż po kampanię włoską. Film zawiera archiwalne materiały dokumentalne. Zobaczymy wielu andersowskich artystów, z których niektórzy odgrywali swoje życiowe role. Usłyszymy piękne piosenki, zobaczymy aktorów, komików, piosenkarzy, autorów tekstów, muzyków, którzy stanowili istotny czynnik codziennego życia w oddziałach Andersa, występując przed żołnierską publicznością. Początek seansu o 19.00. Miejsce: kino plenerowe na estradzie w parku miejskim.

(Przypominamy, że w niedzielę 20 sierpnia, również w parku miejskim odbędzie się spektakl muzyczny pn.: „Moje serce zostało we Lwowie, czyli Marian Hemar

w Radiu Wolna Europa”, który powstał w ramach cyklu „Artyści Andersa” i jest częścią projektu IPN-u. Więcej o tym projekcie piszemy na str. 14)

### 1 września

Oficjalne uroczystości rocznicowe wybuchu II wojny światowej odbędą się 1 września w Uniszczach Zawadzkich, przy Mauzoleum Żołnierzy Września. Początek o 17.00. O 16.30 na przystanku na Starym Rynku będzie postawiony autobus, którym będzie można dojechać na miejsce.

### Marsz z Iharem Melnikauem

Stowarzyszenie Mława – Miasto Zabytkowe również uczci rocznicę Bitwy pod Mławą i wybuchu II wojny światowej. Jego członkowie zapraszają w niedzielę 3 września na Marsz Obrońcom Mławy – wyprawę linią obrony września 1939 r. Gościem specjalnym będzie Ihar Melnikau, białoruski historyk, pisarz i rekonstruktor, również uczestnik rekonstrukcji Bitwy pod Mławą. Chętni zbierają się o 11.00 przy Rondzie Flagi.

UA

## Twierdza Mława walczy dalej!

Bitwa pod Mławą to jedno z najważniejszych i najbardziej tragicznych wydarzeń w dziejach naszego miasta. Miała miejsce na północ od Mławy między 1 a 4 września 1939 roku. Była to jedna z pierwszych bitew wojny obronnej Polski i podczas II wojny światowej w ogóle. Dzięki niej udało się zrealizować ważny cel strategiczny strony polskiej, jakim było opóźnienie marszu wroga na Warszawę.

Ścierającymi się ze sobą siłami były polska Armia Modlin dowodzona przez gen. Emila Krukowicza-Przedrzymirskiego oraz niemiecka 3 Armia pod dowództwem gen. Georga von Küchlera. Na polu bitwy walczyło ok. 3200 polskich żołnierzy – 1200 z nich poległo, z nazwiska znamy 864.

Waleczność żołnierzy września 1939 r. przeszła do historii. Niemieccy oficerowie pisali w swoich raportach o Festung Mława – Twierdzy Mława – która wciąż się broni, natomiast



Bohaterów Bitwy pod Mławą upamiętnia m.in. pomnik piechura w Uniszczach Zawadzkich

FOT. KN

wchodzącą w skład Armii Modlin 20 Dywizję Piechoty określali mianem Żelaznej Dywizji. Dywizja ta, dowodzona przez płk. dypl. Wilhelma Lawicza-Liszke, została zmobilizowana w trybie alarmowym i skierowana w rejon Mławy dla osłony Warszawy z kierunku Prus Wschodnich. Jej żołnierze dzielnie powstrzymywali wroga przez trzy dni, po czym – 4 września – wobec niemożliwości utrzymania oskrzydłonych od wschodu pozycji, dowództwo polskie zdecydowało się na odwrót 20 DP w kierunku Modlina. Choć obrona Mławy zakończyła się klęską i wycofaniem się z pola walki polskich oddziałów, do dziś w świadomości Polaków stanowi symbol oporu oraz bohaterskiej walki w obronie Ojczyzny.

OPRAC. KN

## Mława pamięta

W sobotę 26 sierpnia będziemy obchodzić 84. rocznicę Bitwy pod Mławą. Poza organizowanymi w parku piknikiem historycznym, kinem wojennym i wystawą, zobaczymy także poruszający spektakl stworzony przez artystów z Polski i z Ukrainy. „Mława pamięta” uwarściwia nas na dramat ludności cywilnej w czasie konfliktu wojennego. Tego sprzed 84 laty i współczesnego.



Nad spektaklem pracują Ganna Yarovenko i Janusz Prusinowski

FOT. UA

Koncepcję spektaklu stworzyła Magdalena Grzywacz z mławskiego ratusza. – Biorąc pod uwagę dramat wojenny, jaki toczy się na wschodzie, popandemiczny powrót do koncepcji rekonstrukcji historycznych w centrum oraz na przedpolach Mławy wydawał się nieodpowiedni. Tym bardziej, że Mława stała się tymczasowym domem wielu ukraińskich dzieci, które wciąż borykają się z niedawno przeżyta traumą – wyjaśnia Grzywacz. Szukając formuły,

która upamiętniłaby bohaterów Bitwy pod Mławą, nie będąc równocześnie w oderwaniu od wojennej i uchodźczej teraźniejszości naszego miasta, w imieniu burmistrza Sławomira Kowalewskiego zaproponowała współpracę artystom z Polski i Ukrainy, muzykowi Januszowi Prusinowskiemu i reżyserce Gannie Yarovenko. – Zależało nam, aby spektakl opowiadał historię Mławy, ale równocześnie był uniwersalną narracją o dramacie cywilów, którzy znaleźli się w sytuacji granicznej, wmieszani w wojnę, której przecież nikt nie chce – uzasadnia.

Spektakl stworzony na kanwie zdjęć archiwalnych miasta, mławskich rekonstrukcji oraz wojny w Ukrainie, z muzyką na żywo Janusza Prusinowskiego i jego Kompanii, zobaczymy w sobotę 26 sierpnia o godzinie 17.00 na estradzie w zabytkowym parku w Mławie. W przedsięwzięcie zaangażowali się również Rekonstruktorzy Cywilni z Mławy. Miasto Mława złożyło wniosek i otrzymało dofinansowanie kosztów realizacji tego spektaklu od Samorządu Województwa Mazowieckiego. Wykonawcą zadania jest Miejski Dom Kultury w Mławie.

KSM



25. Mazowsze



# BITWA POD 1939 MŁAWĄ

*pamiętamy* 2023

BURMISTRZ MIASTA MŁAWA  
ZAPRASZA NA

## OBCHODY 84. ROCZNICY BITWY POD MŁAWĄ

### PIĄTEK 25.08.2023

ZABYTKOWY PARK MIEJSKI  
17:00 — **POTAŃCÓWKA W SYTYL RETRO**

### SOBOTA 26.08.2023

STADION IM. IRENY SZEWIŃSKIEJ W MŁAWIE, UL. KOPERNIKA 38  
10:00 — **TURNIEJ DZIECI W PIŁKĘ NOŻNĄ BOHATEROM MŁAWY**

ZABYTKOWY PARK MIEJSKI  
OD 12:00 — **PIKNIK HISTORYCZNY**  
GRY I ZABAWY HISTORYCZNE, WARSZTATY RETRO,  
ZAWODY SPRAWNOŚCIOWE, WEHIKUL CZASU, WYSTAWY

12:00 — **KINO WOJENNE — ESTRADA PARKOWA „W CIEMNOŚCI”**

14:30 — PRZYPOMNIENIE WYSTAWY  
„MŁAWA '39. WYDARZENIA WRZEŚNIA 1939 R. W MŁAWIE  
I NA MAZOWSZU W MATERIAŁACH ARCHIWALNYCH”

ZABYTKOWY PARK MIEJSKI  
15:00 — „KUSY JANEK” — **TEATR SŁUCHAJ UCHEM**

17:00 — **SPEKTAKL MUZYCZNO-FILMOWY „MŁAWA PAMIĘTA”**  
GANNA JAROVENKO  
JANUSZ PRUSINOWSKI KOMPANIA

**25. Mazowsze**

19:00 — **FILM „WIELKA DROGA” Z WPROWADZENIEM  
FILMOTEKI NARODOWEJ — INSTYTUTU  
AUDIOWIZUALNEGO FINA**

### PIĄTEK 01.09.2023

MAUZOLEUM ŻOŁNIERZY WRZEŚNIA UNISZKI ZAWADZKIE  
16:30 — **ODJAZD AUTOBUSU Z PRZYSTANKU NA STARYM RYNKU**  
17:00 — **UROCZYSTOŚCI ROCZNICOWE**

### NIEDZIELA 03.09.2023

PARKING PRZY RONDZIE FLAGI POLSKIEJ  
11:00 — **MARSZ OBRONCOM MŁAWY**

ORGANIZATOR:



Burmistrz Miasta Mława

WSPÓLORGANIZATORZY:

**25. Mazowsze**

Samorząd Województwa Mazowieckiego

**FINA**

Filmoteka Narodowa  
— Instytut Audiowizualny FINA

**WSZYSTKIE  
MAZURKI  
ŚWIATA**

Fundacja Wszystkie Mazurki Świata

**MDK**  
W MŁAWIE

Miejski Dom Kultury  
w Mławie

PARTNERZY:



Gmina Wiecznia Kościelna

**ARCHIWA  
PAŃSTWOWE**  
ARCHIWUM PAŃSTWOWE  
W WARSZAWIE  
ODZIAŁ W MŁAWIE

5. Mazowiecka Brygada  
Obrony Terytorialnej

Wojskowe Centrum Rekrutacji  
w Ciechanowie

Ochotnicza Straż Pożarna  
w Mławie

Mława – Miasto Zabytkowe

Miejska Biblioteka Publiczna  
im. B. Prusa w Mławie

**MZZ**  
MUZEUM ZIEMI ZAWKRZEŃSKIEJ  
w Mławie

**MOSIR**  
MŁAWA

Miejski Ośrodek Sportu  
i Rekreacji w Mławie

**Nadleśnictwo Drukoły**

Nadleśnictwo Drukoły